

*Lignes directrices pour*  
**UNE COMMUNICATION  
SENSIBLE AU GENRE**

**GEMIS  
PROMOUVOIR L'ÉGALITÉ DES  
GENRES  
pour une société plus inclusive**





Co-funded by the  
Europe for Citizens Programme  
of the European Union



**Le soutien de la Commission européenne à la production de cette publication ne constitue pas une approbation de son contenu, qui reflète uniquement les opinions des auteurs, et la Commission ne peut être tenue responsable de l'utilisation qui pourrait être faite des informations contenues dans cette publication..**



01

## **LANGAGE SENSIBLE AU GENRE DANS L'ADMINISTRATION**

- 1.1 Conseils pour un langage sensible au genre
- 1.2 Conseils pour la communication par courrier électronique

# Table of Contents

02

## **IMAGES NON SEXISTES DANS LA COMMUNICATION ET LA PUBLICITÉ : CE QU'IL FAUT FAIRE ET CE QU'IL FAUT EVITER**

- 2.1. La violence domestique
- 2.2. Le harcèlement sexuel
- 2.3. Compatibilité entre la famille et le travail
- 2.4. Le divorce
- 2.5. Compatibilité entre pro et perso
- 2.6. Mariage forcé

03

**PUBLICI**

# Le projet en bref



<b>ACRONYME</b>	<b>GEMIS</b>
<b>TITRE</b>	<b>Promouvoir l'égalité des genres pour une société plus inclusive</b>
<b>PROGRAMME DE FINANCEMENT</b>	<b>L'EUROPE POUR LES CITOYENS</b>
<b>DURÉE</b>	<b>2021-2023</b>
<b>OBJECTIF GÉNÉRAL</b>	<b>L'objectif général du projet était de contribuer à la promotion de l'égalité des genres et de l'inclusion sociale des femmes dans la société européenne.</b>
<b>OBJECTIFS SPÉCIFIQUES</b>	<b>Les objectifs spécifiques étaient les suivants de sensibiliser les décideurs, les fonctionnaires et les citoyens aux inégalités de genre existantes et à la manière d'accélérer le processus vers l'égalité des genres ; échanger des bonnes pratiques sur la promotion d'une gouvernance sensible au genre ; promouvoir un langage inclusif contre les stéréotypes de genre.</b>
<b>PARTENAIRE PRINCIPAL</b>	<b>Municipalité de Norrköping (SE)</b>
<b>AUTRES PARTENAIRES</b>	<b>Sweden Emilia Romagna Network - SERN (IT), Municipalité de Parme (IT), Municipalité de Piotrkow Trybunalski (PL), Municipalité d'Esslingen am Neckar (DE), Municipalité de Santo Tirso (PT), Municipalité de Vienne (FR), Gender studies, o.p.s. (CZ).</b>

[www.gemis-project.eu](http://www.gemis-project.eu)

site web



NORRKÖPING



SERN



Stadt Esslingen  
am Neckar



Piotrków  
Trybunalski



SANTO TIRSO  
CÂMARA MUNICIPAL



Comune di Parma

**Chère lectrice, cher lecteur,**

**Avec le projet européen "Égalité des genres pour une société plus inclusive" (GEMIS), des municipalités et des institutions de sept pays européens au total se sont fixé pour objectif d'accorder davantage d'attention au thème de l'égalité. En effet, les participants au projet s'accordent à dire que ce n'est qu'en parvenant à une véritable égalité dans la politique, l'administration et la société que l'on parviendra à une société inclusive.**

**Au cours de divers séminaires et réunions, les partenaires du projet ont échangé des idées avec le personnel administratif, les politiciens et les acteurs locaux, partagé leurs expériences et recueilli des idées qui contribuent à une plus grande égalité. Le manuel propose de nombreux exemples pratiques qui peuvent être mis en œuvre rapidement et facilement dans le travail quotidien et dans la vie politique. Les lignes directrices complètent ces recommandations d'action et s'adressent également à tous ceux qui travaillent sur le thème de l'égalité dans leur vie professionnelle quotidienne ou dans leur fonction politique. L'accent est mis sur la langue et la communication.**

**Par exemple, le premier chapitre traite de la question du langage équitable entre les sexes dans l'administration, tandis que le deuxième chapitre aborde le langage et le pouvoir des images. Le dernier chapitre montre comment les images dans la publicité peuvent influencer la question de l'égalité des genres.**

**Les exemples et les recommandations donnés dans ce document sont basés sur les échanges et les expériences des participants à GEMIS entre 2021 et 2022. Comme l'a montré la pandémie de Corona, les anciens stéréotypes et modèles de rôle sont de plus en plus affichés dans certains cas. D'autre part, la discussion a gagné beaucoup d'attention depuis 2020, de sorte que ces lignes directrices représentent un instantané et devraient être continuellement adaptées dans les années à venir. En outre, ce document contient principalement des exemples provenant d'Italie et d'Allemagne. Toutefois, ces exemples peuvent être transposés à tous les autres pays de l'UE et ne servent que d'illustration.**

01

## LANGAGE SENSIBLE AU GENRE DANS L'ADMINISTRATION

Ces dernières années, de nombreuses administrations ont introduit des lignes directrices pour promouvoir et établir l'utilisation d'un langage sensible au genre. Les villes de Parme, en Italie, et de Norrköping, en Suède, en sont de bons exemples. Les guides sont disponibles sur ces liens : [Municipalité de Parme](#) et [Municipalité de Norrköping](#).

Le Dr Kristina Bedijs a fait une présentation sur le langage inclusif dans différents pays dans le cadre du projet GEMIS. Vous trouverez la présentation sur la conférence en cliquant sur [ce lien](#).

Le langage sensible au genre concerne de nombreux domaines de l'administration. Vous devriez donc vous demander qui, dans votre administration, devrait être responsable du langage. Il s'agit principalement des départements de communication interne et externe, tels que le service de communication, le département de l'ordre public, la direction générale de l'administration, etc.

Toutes les langues changent et évoluent en fonction de nombreux facteurs internes et externes, notamment les changements politiques et sociaux, l'évolution internationale du statut des femmes et de leur rôle dans la société, le développement de politiques visant à valoriser les différences entre les langues et les cultures, hommes et des femmes, à l'introduction et à la réflexion sur le concept de genre.

## 1.1 Conseils pour un langage sensible au genre

Dans les années 2000, grâce à l'introduction en Italie du concept de genre, développé aux États-Unis : par "genre", nous entendons l'ensemble des caractéristiques socioculturelles qui vont de pair avec l'appartenance à l'un ou l'autre sexe. Pour obtenir l'égalité des droits entre les hommes et les femmes, il n'est plus nécessaire d'effacer les différences entre les hommes et les femmes et de rendre la femme "égale" à l'homme, mais, au contraire, il faut reconnaître les différences entre les genres et s'engager dans la construction de l'identité de genre. Et comme du point de vue de l'importance dans la société, des positions professionnelles et institutionnelles occupées, de la reconnaissance des droits, la balance penche lourdement du côté masculin, il fallait la rééquilibrer en valorisant le genre féminin, fortement discriminé. Le langage a été immédiatement reconnu comme ayant un pouvoir dans ce processus : il fallait d'abord commencer à affirmer la présence des femmes par un usage du langage qui les rendait "visibles" pour pouvoir ensuite reconnaître les différences de genre. Des habitudes linguistiques qui n'avaient jamais été prises en compte, comme l'utilisation de termes masculins pour désigner les femmes ou de stéréotypes négatifs, ont pris un sens "sexiste" : les femmes devaient être reconnues par l'utilisation du genre féminin.

L'ouvrage d'Alma Sabatini, *Il sessismo nella lingua italiana* (Le sexisme dans la langue italienne), promu par la Commission nationale pour la réalisation de l'égalité entre les hommes et les femmes et par la Présidence du Conseil des ministres, qui se réfère au programme de gouvernement présenté à la Chambre des députés le 9 août 1983 par le Premier ministre de l'époque, Bettino Craxi. L'objet de l'analyse de l'œuvre de Sabatini est de dénoncer le fait que "la langue italienne, comme beaucoup d'autres, est fondée sur un principe androcentrique : l'homme est le paramètre autour duquel tourne et s'organise l'univers linguistique" (A. Sabatini 1987 : 24) et que les dissymétries grammaticales et sémantiques qui ponctuent la langue la rendent, dans l'inconscience générale du locuteur, "sexiste".

Dans le troisième chapitre, les recommandations pour un usage non sexiste de la langue italienne et les usages sexistes individuels qui ont attiré l'attention du public :

### GRAMMATICAL DISSYMMETRIES

- masculin non marqué (utilisation de l'homme avec une valeur générique),  
p. ex. rapporto uomo-macchina - rapport homme-machine
- masculin inclusif, p. ex., gli studenti entrino uno alla volta - les étudiants entrent un à la fois
- concordance du masculin, p. ex. les filles et les garçons érudits sont toujours récompensés
- l'utilisation du masculin pour les titres professionnels et les rôles institutionnels prestigieux, par exemple, il ministro - le ministre Fornero est allé en classe
- utilisation du suffixe -essa, par exemple, la presidentessa - la présidente de l'association Irìde

## LES DISSYMMÉTRIES SÉMANTIQUES

- Stéréotypes : adjectifs, par exemple, mièvre, naïf, désintéressé, fragile, rencontre, hystérique et diminutifs, par exemple, maman, épouse, starlette.
- Polarisation sémantique, par exemple homme libre contre femme libre, homme de ménage contre femme de ménage
- Identification de la femme par le biais de l'homme ou de la profession, par exemple, Prof. Baldini et Mme, épouse de, femme de

**1.2 Conseils pour la communication par courriel**

Lors de la correspondance électronique avec votre communauté, que ce soit avec des citoyens, des employés, des collègues ou des clients, il est important de s'adresser correctement à la personne. Cependant, il n'est pas toujours possible de savoir comment s'adresser à quelqu'un si vous n'avez pas été en contact auparavant. Le département de l'égalité des chances de la ville de Stuttgart inclut la phrase suivante au bas de ses courriels afin de s'assurer que chacun se sente correctement adressé :

*Wir wollen Sie respektvoll ansprechen. Gerne können Sie uns mitteilen, wenn Sie eine andere Ansprache wünschen.*

Cela signifie que : "Nous voulons nous adresser à vous avec respect. N'hésitez pas à nous faire savoir si vous souhaitez que l'on s'adresse à vous différemment". En encourageant ouvertement le destinataire du courriel à répondre s'il préfère qu'on s'adresse à lui d'une autre manière (par exemple en utilisant "Mme" au lieu de "M." ou le "vous" informel "Du" en allemand au lieu du "Sie" formel), la ville de Stuttgart crée un environnement compréhensif et garantit une correspondance respectueuse avec tous les destinataires de courriels.

02

**IMAGES NON SEXISTES DANS LA COMMUNICATION ET LA PUBLICITÉ : CE QU'IL FAUT FAIRE ET CE QU'IL FAUT ÉVITER**

Les images des dépliants et des affiches utilisés pour les relations publiques dans le domaine de l'égalité des genres doivent être choisies avec tact. Les images véhiculent des réalités, attribuent des rôles. Dans le processus de perception, le recours à des schémas cognitifs préexistants joue un rôle décisif. Le publiciste américain Walter Lippmann a qualifié ces schémas de pensée de stéréotypes en se référant au langage de commandement de l'imprimeur. Il a également parlé d'"images dans nos têtes" qui déterminent de manière décisive notre perception : "On nous parle du monde avant de le voir. Nous imaginons la plupart des choses avant d'en faire l'expérience. Et ces idées précoçues, à moins que l'éducation ne nous en ait rendu très conscients, gouvernent profondément tout le processus de perception".

<sup>1</sup> Walter Lippmann, Public Opinion. With a New Introduction by Michael Curtis, New Brunswick-London 19982 (1922), p. 3, p. 90.)

Les stéréotypes de genre reposent sur la catégorisation en fonction du genre (le plus souvent deux genres, à savoir "féminin" et "masculin") et de l'orientation sexuelle, ainsi que sur l'attribution répétée de caractéristiques plus ou moins positives en fonction de la catégorisation.

Les stéréotypes perpétuent et renforcent les modèles patriarcaux. Les images neutres, en revanche, ne forcent aucun sexe à jouer un rôle et ne reflètent pas les relations de pouvoir. Cela permet d'avoir une vision neutre de l'image et de ne pas reproduire les (anciens) modèles de rôle. C'est pourquoi il est très important de concevoir des images exemptes de discrimination et de stéréotypes. Lors de la sélection des personnes, l'intersectionnalité doit être prise en compte.

## 2.1 Domestic violence

**DOS**

### **CAMPAIGN: "SEXUAL VIOLENCE LEAVES TRACES"**

SOURCE: KREIS ESSLINGEN / STADT ESSLINGEN AM NECKAR (ESSLINGEN DISTRICT AND CITY)



Il s'agit d'un bon exemple d'image non stéréotypée, puisqu'il n'est pas possible d'attribuer un sexe à une personne. Ici, l'attention est attirée sur le fait que si vous avez subi des violences sexuelles, vous pouvez bénéficier de soins médicaux et obtenir des preuves qui pourront être présentées devant un tribunal sans avoir à décider immédiatement de porter plainte. La violence sexuelle a souvent lieu dans un environnement social - la décision de porter plainte est donc souvent difficile à prendre pour les personnes concernées. Le dépliant est visible parce qu'aucune personne n'est montrée.



## FDÉPLIANT : "CONSEILS ET AIDE : VIOLENCE DOMESTIQUE ET SEXUELLE"

SOURCE: STADT ESSLINGEN AM NECKAR / FRAUEN HELFEN FRAUEN ESSLINGEN E.V.

**Beratung und Hilfe**  
Bei häuslicher und sexualisierter Gewalt

Kreisdiakonieverband im Landkreis Esslingen  
**DIAKONISCHES BERATUNGSZENTRUM**  
☎ 0711 342157 - 100  
[www.kreisdiaconie-esslingen.de](http://www.kreisdiaconie-esslingen.de)  
Im Diakonischen Beratungszentrum gibt es unterschiedliche Beratungsstellen:  
Psychologische Beratung, Anlaufstelle Esslingen, Schwangerschafts- und Schwangerschaftskonfliktberatung (staatlich anerkannt).

Hilfe und Beratung für junge Migrantinnen in Konfliktsituationen  
**BERATUNGSSTELLE YASEMIN**  
☎ 0711 6586 9526  
[www.eva-stuttgart.de/nc/unsere-angebote/angebote/beratungsstelle-yasemin](http://www.eva-stuttgart.de/nc/unsere-angebote/angebote/beratungsstelle-yasemin)  
YASEMIN ist eine Beratungsstelle in Stuttgart für junge Migrantinnen zwischen 12 und 27 Jahren, die Schwierigkeiten mit ihrer Familie, mit ihren Verwandten und mit ihrem sozialen Umfeld haben. Die Mädchen und jungen Frauen befinden sich in einer Konfliktsituation. Die Ursache liegt im traditionellen und kulturellen Hintergrund ihrer Familie. Sie sind von sogenannter Gewalt im Namen der Ehre, von Zwangsverheiratung und/oder weiblicher Genitalbeschneidung/verringerte Intimität bedroht oder betroffen. Die Beratungsstelle YASEMIN unterstützt die jungen Frauen - und auch vertraute Dritte, wie zum Beispiel Freundinnen oder Lehrerinnen.

**Bundesweite Hilfefonnum**  
(kostenfrei und auf Wunsch anonym)

**HILFELEFON „GEWALT GEGEN FRAUEN“**  
☎ 0800 - 0116016  
[www.hilfefonnum.de](http://www.hilfefonnum.de)  
Das Beratungsangebot umfasst alle Formen von Gewalt gegen Frauen, insbesondere Gewalt in Ehe und Partnerschaft, sexuelle Übergriffe und Vergewaltigung, sexuelle Belästigung sowie Stalking, Zwangsverheiratung, Menschenhandel und Zwangsprostitution. Das Angebot wendet sich an von Gewalt betroffene Frauen, das soziale Umfeld der Frauen sowie an Personen, die bei ihrer Tätigkeit mit der Beratung und Unterstützung von Frauen befasst sind. Das Hilfefonnum „Gewalt gegen Frauen“ erreichen Sie rund um die Uhr. Das Angebot ist mehrsprachig. Online-Beratung ist möglich.

**HILFELEFON SEXUELLER MISSBRAUCH**  
☎ 0800 2255 530  
[www.anrufen-hilft.de](http://www.anrufen-hilft.de)  
Das „Hilfefonnum Sexueller Missbrauch“ ist Anlaufstelle für Betroffene von sexueller Gewalt, für Angehörige sowie Personen aus dem sozialen Umfeld von Kindern, Menschen, die Entlastung, Beratung und Unterstützung suchen, die sich um ein Kind sorgen, die einen Verdacht oder ein „körnliches Gefühl“ haben, die unsicher sind und Fragen zum Thema stellen möchten, können anrufen.  
**Online-Beratung:** [www.save-me-online.de](http://www.save-me-online.de)

**HILFELEFON SCHWANGERE IN NOT**  
☎ 0800 - 4040 020  
[www.geburt-vertraulich.de](http://www.geburt-vertraulich.de)  
Das Hilfefonnum soll sicherstellen, dass schwangere Frauen in Konfliktsituationen jederzeit und unverzüglich eine kompetente Ansprechpartnerin haben. Das Hilfefonnum hat eine mehrsprachige Lotsenfunktion und ermöglicht einen niedrigschwelligen Zugang zum professionellen Beratungssystem.

Hilfe für Kinder und Jugendliche  
**NUMMER GEGEN KUMMER**  
☎ 116 111  
(kostenfrei von Handy und Festnetz)  
[www.nummergegenkummer.de](http://www.nummergegenkummer.de)  
Gibt es etwas, das Dich aus dem Gleichgewicht bringt? Etwas, das Dich unglücklich macht und Dich denken lässt: „Ich weiß nicht mehr weiter.“ Wir von der „Nummer gegen Kummer“ stehen Dir zur Seite und sprechen mit Dir darüber. Dabei ist es egal, was Dich gerade bedrückt.

**ELTERTELEFON**  
☎ 0800 1110550  
Wenn Sie sich Sorgen um Ihr Kind machen, sich überfordert oder manchmal sogar hilflos fühlen, sind wir für Sie da.  
Die Website der Initiative #Stärker als Gewalt bündelt bestehende Hilfsangebote für gewaltbetroffene Frauen und Männer und zeigt praktische Maßnahmen sowie Wege zur Unterstützung und Hilfe auf, auch in Leichter Sprache:  
[www.staerker-als-gewalt.de](http://www.staerker-als-gewalt.de)

**STADT ESSLINGEN AM NECKAR**  
Referat für Chancengleichheit

**Beratung und Hilfe**  
Bei häuslicher und sexualisierter Gewalt

Kontakt:  
Barbara Strauß  
Tel: 0711 3512-2993

Adressen und Anlaufstellen des Hilfesystems



Le dépliant présente différents centres de conseil et lignes d'assistance téléphonique pour les personnes touchées par la violence domestique et sexuelle. Étant donné qu'environ 80 % des femmes sont touchées par la violence domestique, les chiffres justifient l'utilisation d'une photo de femme.

## "AIDE! REGARDE. AGIS. AIDE. CONTRE LA VIOLENCE DOMESTIQUE".

SOURCE: KREIS BORKEN, NORDRHEIN-WESTFALEN



**HILFE!**

**HINSEHEN!  
HANDELN!  
HILFE!  
GEGEN  
HÄUSLICHE  
GEWALT.**

Sur la photo, le sexe de la victime n'est pas indiqué. Les mains ne sont pas clairement assignées à un sexe. C'est un bon exemple de non-stéréotypes.

## FLYER: "LA VIOLENCE DOMESTIQUE N'EST PAS ACCEPTABLE!"

SOURCE: LANDESHAUPTSTADT STUTTGART

### Häusliche Gewalt ist NICHT ok!

■ Der Flyer soll für alle Menschen leicht verständlich sein, deshalb enthält er wenig Text und viele Bilder.

#### ■ Worum geht es in diesem Heft?

In diesem Heft geht es um Gewalt in der Ehe und in Beziehungen.

Manchmal sind Frauen Opfer von Gewalt.  
Manchmal sind Männer Opfer von Gewalt.



Manchmal sind Männer die Täter, zum Beispiel wenn ein Mann seine Ehefrau bedroht oder schlägt.



Manchmal sind Frauen die Täterinnen, zum Beispiel wenn eine Frau ihren Ehemann bedroht oder schlägt.



Le dépliant est rédigé dans un langage simple et décrit les femmes et les hommes comme des victimes de la violence.

L'aspect positif est la diversité de la représentation des femmes.

**IMPORTANT : LES DÉPLIANTS RÉDIGÉS DANS UN LANGAGE SIMPLE CONSTITUENT UN SOUTIEN IMPORTANT POUR LES PERSONNES DONT LES CAPACITÉS COGNITIVES ET LINGUISTIQUES SONT LIMITÉES.**

## 2.2) Harcèlement sexuel

### DOS

#### TRACT : LE HARCÈLEMENT SEXUEL : "NON, C'EST NON ! BRISER LE TABOU GRÂCE À L'INFORMATION ET AU SOUTIEN

SOURCE: LMU - LUDWIG MAXIMILIAN UNIVERSITY OF MUNICH



## 2.3) Compatibilité famille-travail

### DOS

#### LE DÉPLIANT PRÉSENTE LES HOMMES ET LES FEMMES COMME RESPONSABLES DU FOYER, DES TÂCHES MÉNAGÈRES, AINSI QUE DE LA POURSUITE D'UNE CARRIÈRE.

SOURCE: DEUTSCHER GEWERKSCHAFTSBUND (GERMAN FEDERATION OF TRADE UNIONS)



Cette photo est un bon exemple de la compatibilité entre la famille et le travail. La femme et l'homme assument tous deux des tâches de foyer et exercent une activité professionnelle.

## FFLYER: COMPATIBILITÉ ENTRE LE TRAVAIL, LA CARRIÈRE ET LA FAMILLE AU SEIN DE L'ADMINISTRATION MUNICIPALE DE HEIDELBERG

SOURCE: STADT HEIDELBERG



### Vereinbarkeit von Beruf, Karriere und Familie bei der Stadtverwaltung Heidelberg

Fünfter Bericht zur Umsetzung der Dienstvereinbarung  
zur Förderung der Gleichstellung  
von Frauen und Männern  
und  
Ergebnisse einer schriftlichen Befragung  
von Ämtern und anderen Einrichtungen  
des öffentlichen Dienstes in Heidelberg.

Le dépliant traite bien du thème de la compatibilité entre le travail, la carrière et la famille, car aucune personne n'y est représentée. Ainsi, aucun sexe n'est désigné comme responsable de la famille et de la carrière.

## DÉPLIANT: "SI CE N'EST PAS MAINTENANT, QUAND? RÉINTÉGRATION PROFESSIONNELLE - POUR LES FEMMES AVEC OU SANS UNE HISTOIRE MIGRATOIRE".

SOURCE: STADT ESSLINGEN AM NECKAR



Les femmes, qu'elles soient ou non issues de l'immigration, qui souhaitent entamer ou développer leur carrière après une interruption pour cause de mère au foyer, peuvent participer à cet événement.

L'événement sur la réinsertion a lieu chaque année et, à part le sous-titre, le dépliant reste le même, ce qui est une bonne occasion de se faire connaître !



## A NE PAS FAIRE

### FLYER: "LE TEMPS DES PERSPECTIVES: LE SOUTIEN DES PRESTATAIRES DE SERVICES PROFESSIONNELS AU SEIN DU MÉNAGE"

SOURCE: BUNDESMINISTERIUM FÜR FAMILIE, SENIOREN, FRAUEN UND JUGEND



Ce dépliant fournit des informations sur la compatibilité du travail et des soins à l'aide de services liés au ménage. Le fait que seule une femme soit représentée dans le contexte de la compatibilité entre la famille et le travail pose problème. Cela pousse la femme dans le rôle de responsable des tâches ménagères.

### DÉPLIANT: "POUR UNE COMPATIBILITÉ ENTRE LA FAMILLE ET LA CARRIÈRE: LES QUESTIONS ET RÉPONSES LES PLUS IMPORTANTES POUR LES ENTREPRISES DE LA RÉGION MEO"

SOURCE: MÜLHEIMER BÜNDNIS FÜR FAMILIE, ESSENER BÜNDNIS FÜR FAMILIE, OBERHAUSENER BÜNDNIS FÜR FAMILIE



Le dépliant pose problème, d'une part, parce qu'il donne une image très sexiste des femmes et, d'autre part, parce qu'il ne montre qu'une femme sur le thème de la compatibilité entre la famille et le travail.

## 24 Divorce

### A FAIRE

**PHOTO UTILISÉE POUR UN DÉPLIANT ANNONÇANT UN GROUPE DE SOUTIEN POUR LES FEMMES QUI TRAVERSENT UNE SÉPARATION.**

SOURCE: STADT ESSLINGEN AM NECKAR



Une photo neutre qui ne représente pas les stéréotypes de genre.

## 25 Equilibre vie professionnelle - personnelle

### A FAIRE

**FDÉPLIANT : GUIDE D'ACCOMPAGNEMENT DES PROCHES**

SOURCE: BÜNDESMINISTERIUM FÜR GESUNDHEIT (FEDERAL MINISTRY OF HEALTH)



Le travail de soins est plus souvent attribué aux femmes. Étant donné que le dépliant ne représente pas une femme qui s'occupe d'autrui, mais qu'il reste neutre, il s'agit d'un bon exemple.

## A NE PAS FAIRE

### IMAGE REPRÉSENTANT UNE FEMME S'OCCUPANT D'UN HOMME ÂGÉ.

SOURCE: VEREINIGTE LOHNSTEUERHILFE / VLS.DE



Sur cette image, l'aidant porte une robe violette et est donc perçu comme une femme. Cette image est problématique car elle confirme l'idée que le travail d'assistance est un travail de femme.

## 2.6 Mariage forcé

### A FAIRE

### IMAGE NEUTRE D'UN CADENAS ET DE DEUX ALLIANCES POUR REPRÉSENTER UN MARIAGE FORCÉ.

SOURCE: SOURCE: BERLIN.DE



L'image est très neutre sur le sujet du mariage forcé, car aucune personne n'est représentée. Le mariage forcé peut être traumatisant pour les femmes et les hommes.

03

## PUBLICITE

La publicité joue avec les images pour influencer les gens. Le choix des images est important : ni les images sexistes ou racistes, ni les images qui reproduisent des stéréotypes ne doivent être utilisées pour promouvoir des produits ou des événements.

Les municipalités disposent souvent de leur propre espace publicitaire et peuvent donc influencer le type de publicité qui peut être diffusé. Il est utile de disposer de critères transparents qui précisent comment les images sont jugées.

En Allemagne, il existe le Conseil allemand de la publicité (Deutscher Werberat), qui peut être contacté en cas de questions controversées. [www.werberat.de](http://www.werberat.de)

### A FAIRE

#### FLYER : E.ON GREEN POWER ET BORNE DE RECHARGE MURALE

SOURCE: E.ON ENERGY COMPANY



La photo ne montre pas les personnes dans leurs rôles stéréotypés, puisque la femme est chargée de charger la voiture et que l'homme a l'enfant sur ses genoux.

#### PUBLICITÉ POUR LES MICROFILTRES EN PLASTIQUE POUR LES MACHINES À LAVER DE GRUNDIG: "LAVER SANS MAUVAISE CONSCIENCE"

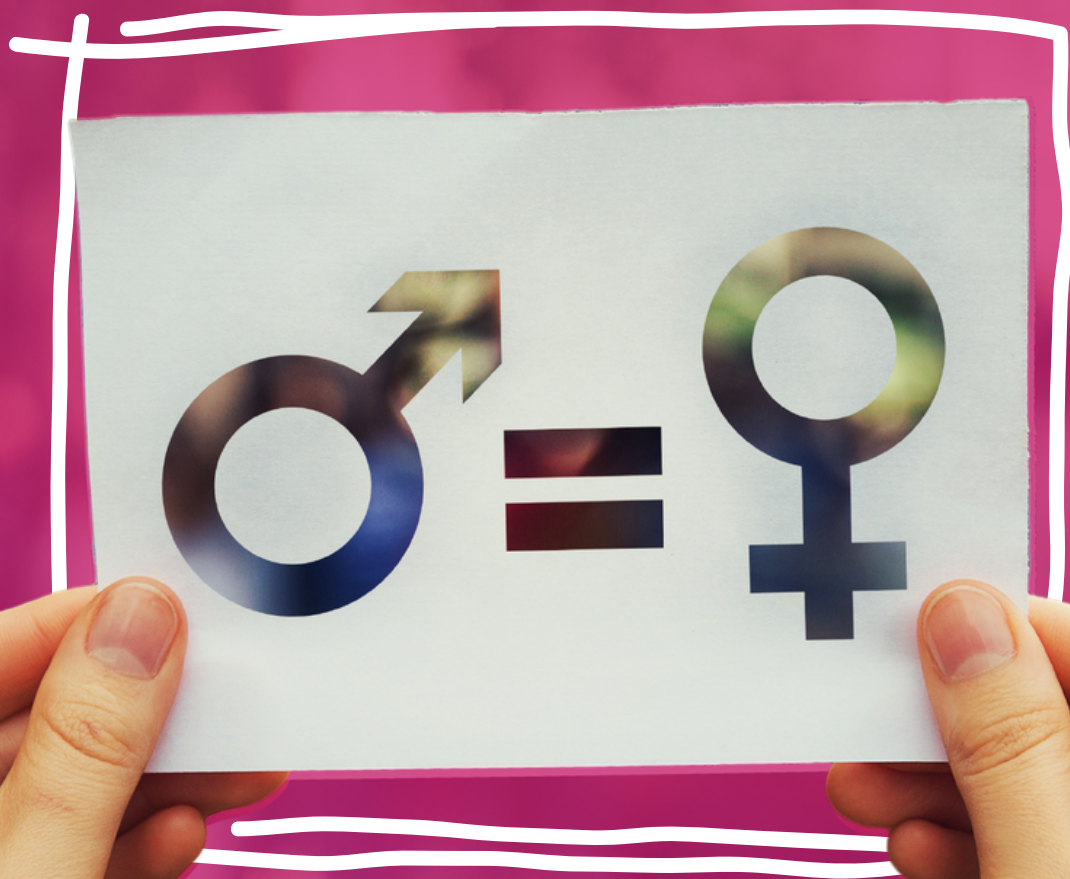
SOURCE: GRUNDIG, 2022. WÄSCHE OHNE SCHLECHTES GEWISSEN. BRIGITTE, BE GREEN, FEBRUARY, P. 49.



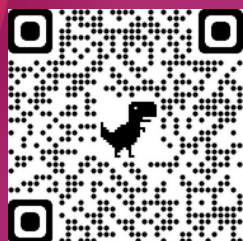
Sur cette image, c'est l'homme qui fait la lessive et non la femme, comme le montrent si souvent les publicités.



*Les échanges et l'expérience acquise au cours du projet GEMIS ont montré combien il est important d'attirer davantage l'attention sur la question de l'égalité des genres. Comme l'indiquent clairement le manuel et les lignes directrices, il existe un grand nombre d'approches et d'idées différentes. GEMIS a également montré que de nombreux autres projets et formats d'échange sont nécessaires pour que les municipalités européennes, les politiques, les citoyens et les initiatives puissent apprendre les uns des autres, échanger des stratégies et développer des idées, par exemple dans les domaines de la violence sexuelle, de l'écart de rémunération entre les hommes et les femmes ou de la compatibilité entre vie professionnelle et vie familiale, pour ne citer que quelques exemples parmi tant d'autres. Ce projet est donc un bon point de départ pour de nombreux autres projets européens communs qui devraient partager l'objectif commun de parvenir à une société égalitaire.*



[www.gemis-project.eu](http://www.gemis-project.eu)



@GEMISProject