

*Průručka*

# GENDER MAINSTREAMING

## STRATEGIE A PŘÍKLADY DOBRÉ PRAXE

**GEMIS**  
**Prosazováním genderové rovnosti  
k inkluzivnější společnosti**



Co-funded by the  
Europe for Citizens Programme  
of the European Union



**Podpora Evropské komise při vydání této publikace nepředstavuje schválení jejího obsahu, který odráží pouze názory autorů a autorek, a Komise nenesse odpovědnost za jakékoli použití informací v ní obsažených.**

# Obsah

01

O PROJEKTU

02

ÚVOD DO GENDEROVĚ CITLIVÉ VEŘEJNÉ  
SPRÁVY

03

CÍLOVÉ SKUPINY: CO MŮŽETE UDĚLAT

04

POLITIKY GENDEROVĚ CITLIVÉ, GENDEROVĚ  
ODPOVĚDNÉ, NEBO GENDEROVĚ  
TRANSFORMAČNÍ?

05

PODMÍNKY PRO ÚSPĚŠNÉ DOSAŽENÍ GENDEROVĚ  
CITLIVÉ, GENDEROVĚ ZODPOVĚDNÉ A  
GENDEROVĚ TRANSFORMAČNÍ VEŘEJNÉ SPRÁVY

06

PŘÍKLADY DOBRÁ PRAXE - PRAKTICKÁ ČÁST

07

KDO JSME:  
PŘEDSTAVENÍ PARTNERSKÝCH ORGANIZACÍ

# Projekt ve zkratce



<b>ZKRATKA</b>	<b>GEMIS</b>
<b>NÁZEV</b>	Prosazováním genderové rovnosti k inkluzivnější společnosti
<b>DOTAČNÍ PROGRAM</b>	EVROPA PRO OBČANY
<b>REALIZACE</b>	2021-2023
<b>HLAVNÍ CÍL</b>	Hlavním cílem projektu bylo přispět k podpoře rovnosti žen a mužů a sociálního začlenění žen v evropské společnosti.
<b>SPECIFICKÉ CÍLE</b>	Specifické cíle byly následující: zvýšit informovanost osob s rozhodovací pravomocí, úřednictva a veřejnosti o existujících nerovnostech mezi muži a ženami a o tom, jak urychlit proces změn směřující k rovnosti žen a mužů; sdílení osvědčených postupů při zavádění správy věcí veřejných zohledňující rovnost žen a mužů; propagovat genderově inkluzivní jazyk zaměřený proti genderovým stereotypům.
<b>HLAVNÍ PARTNER</b>	Město Norrköping (SE)
<b>DALŠÍ PARTNEŘI</b>	Sweden Emilia Romagna Network - SERN (IT), Město Parma (IT), Město Piotrkow Trybunalski (PL), Město Esslingen am Neckar (DE), Město Santo Tirso (PT), Město Vienne (FR), Gender studies, o.p.s. (CZ).
<b>WEBOVÉ STRÁNKY</b>	<a href="http://www.gemis-project.eu">www.gemis-project.eu</a>



NORRKÖPING



SERN



Stadt Esslingen  
am Neckar



Piotrków  
Trybunalski



SANTO TIRSO  
CÂMARA MUNICIPAL



Comune di Parma



# Úvodní slovo



**MONIKA LADMANOVÁ**  
**VEDOUcí ZASTOUPENí EVROPSKÉ KOMISE V ČESKÉ REPUBLICE**

***Rovnost žen a mužů ještě není pro mnohé realitou, a to ani v Evropě. Proto jsou projekty jako GEMIS a tato PŘÍRUČKA GENDER MAINSTREAMING - STRATEGIE A PŘÍKLADY DOBRÉ PRAXE aktuálnější než kdy jindy.***

***Úřady veřejné správy, které jsou hlavními partnerskými organizacemi projektu, jsou subjekty, které jsou lidem nejbližší, a proto mohou ve svých politikách nejnázze reflektovat potřeby svých občanů a občanek. Na této úrovni se řeší náš každodenní život. Úřady musí určit, kolik bude ve městě/obci jeslí a mateřských škol, a tedy kolik rodičů se bude moci vrátit do práce. Veřejné politiky stojí - někdy nepřímou - za mnoha našimi rozhodnutími, např. zda budeme jezdit na kole, autem nebo veřejnou dopravou v závislosti na podmínkách v dané oblasti, nebo jakým sportům se budou věnovat naše děti v závislosti na tom, jaké sportovní aktivity jsou plánovány a financovány.***

***Na následujících stránkách najdete příklady dobré praxe v oblasti genderově citlivého řízení. Příručka vám umožní zamyslet se nad tím, zda ve vaší obci či městě existují určité skupiny, na které se soustavně zapomíná. Jako místní politické reprezentaci nebo osobám s rozhodovací pravomocí vám příručka poskytne informace o tom, zda zohledňujete různé potřeby a zázemí lidí žijících ve vašem okolí: berete je v úvahu při plánování svých politik?***

***Podle hesla Evropské unie "Sjednocení v rozmanitosti". Potřeby jednotlivých osob je třeba brát v úvahu a zahrnout je do místního plánování. Je skvělé, že se i díky Evropské unii můžeme vzájemně obohacovat a sdílet příklady toho, jak při plánování uvažovat s ohledem na gender.***

Projekt vychází z myšlenky vytvořit síť měst, která by pomohla posílit pocit sounáležitosti všech občanů a občanek s EU. Toho je možné dosáhnout podporou společné demokratické kultury založené na rovnosti, univerzálních právech a genderové inkluzi.

Projekt se konkrétně zaměřuje na zvýšení míry zapojení žen do společnosti a snížení diskriminace na základě pohlaví. V průběhu projektu realizovaly zapojené organizace lokální aktivity, které tento cíl podporovaly. Rovnost žen a mužů je zásadní pro dosažení integrující komunity, která reaguje na potřeby všech občanů a občanek bez ohledu na jejich pohlaví. Partnerské organizace projektu ze zapojených zemí a obcí si uvědomují společnou potřebu povzbuzení motivace osob s rozhodovací pravomocí k přijetí smysluplných závazků ke zlepšení života žen.

Je třeba zvýšit povědomí veřejnosti, žen, organizací občanské společnosti a mladé generace o krocích nezbytných k vybudování demokratičtější a inkluzivnější evropské společnosti. Ke zvýšení míry zapojení žen a snížení nerovností mezi muži a ženami ve společnosti jsou zapotřebí dlouhodobé strategie (založené na osvědčených evropských postupech a zkušenostech).

Hlavním cílem projektu je přispět k podpoře rovnosti žen a mužů a sociálního začlenění žen v evropské společnosti. Příručka genderově citlivé veřejné správy je užitečným nástrojem pro dosažení tohoto cíle na místní úrovni, například v obcích, a je určena pro úřednictvo a odpovědnou politickou reprezentaci.

#### CÍLE PROJEKTU:

1. ZVYŠOVÁNÍ POVĚDOMÍ OSOB S ROZHODOVACÍ PRÁVOMOCÍ, ÚŘEDNICTVA A VEŘEJNOSTI O EXISTUJÍCÍCH NEROVNOSTECH MEZI MUŽI A ŽENAMI A O TOM, JAK URYCHLIT PROCES SMĚŘUJÍCÍ K ROVNOSTI ŽEN A MUŽŮ.
2. VÝMĚNA PŘÍKLADŮ DOBRÉ PRAXE V OBLASTI PODPORY GENDEROVĚ ODPOVĚDNÉ VEŘEJNÉ SPRÁVY.
3. PROPAGACE GENDEROVĚ INKLUZIVNÍHO JAZYKA ZAMĚŘENÉHO PROTI GENDEROVÝM STEREOTYPŮM

Tato Příručka je klíčem k dosažení prvních dvou cílů. Obsahuje příklady dobré praxe v oblasti genderově citlivého řízení veřejné správy shromážděné během projektu a ukazuje také, jak zvýšit povědomí o tomto tématu u široké skupiny lidí: osob s rozhodovací pravomocí, úřednictva a veřejnosti.

02

## ÚVOD DO GENDEROVĚ CITLIVÉ VEŘEJNÉ SPRÁVY

Vytváření politik a veřejná správa přímo ovlivňuje životy s občanů a občanek v dané komunitě/oblasti. Veřejnost je však spíše abstraktním pojmem. Jde o dítě, adolescenta či adolescentku, nebo o dospělého člověka? O zaměstnané nebo nezaměstnané, muže nebo ženy, nebo o ty, kdo se neztotožňují s žádnou z těchto kategorií a preferují jinou? Je daný člověk aktivní v rámci komunity nebo k ní má jen okrajový vztah? Každý jsme jiný, ale všichni jsme občané a občanky a můžeme sdílet společné hodnoty a myšlenky.

Jednou z těchto sdílených hodnot v západní demokratické společnosti je ROVNOST – základní demokratická hodnota, která umožňuje všem občanům a občankám bez ohledu na jejich životní styl a způsob, jakým se identifikují, žít společně v komunitách v rámci Evropské unie.<sup>1</sup>

03

## CÍLOVÉ SKUPINY: CO MŮŽETE UDĚLAT

Tato příručka si klade za cíl podpořit ty, kdo vytváří místní politiky, lokální politickou reprezentaci a úřednictvo v jejich úsilí o úpravu politik a budování inkluzivnější společnosti.

Politická reprezentace hraje v demokratické společnosti klíčovou roli, protože tvoří rozhodovací část naší společnosti. Potřebné dovednosti pro tvorbu politik a specificky pro genderově citlivou a genderově odpovědnou tvorbu politik by se měly rozvíjet. Dobrá správa věcí veřejných se používá jako zastřešující princip. Proto je provázanost s agendou genderové rovnosti nesmírně důležitá. Přečtěte si o politické odpovědnosti při čtení této příručky a inspirujte se!

### *Tipy pro čtení této příručky*



Podívejte se na sekci o gender mainstreamingu, kde se můžete inspirovat holistickým přístupem k genderově citlivé správě a najít nápady, jak začlenit strategii genderové rovnosti do vašeho politického plánu. Pak se podívejte na zvýrazněné příklady dobré praxe a inspirujte se politickým přístupem k agendě. Podívejte se na tipy v rámečcích.

**Úřednictvo a zaměstnanci a další zaměstnankyně úřadů veřejné správy hrají důležitou roli při implementaci politik v komunitě. Jejich porozumění a praktický přístup je zásadní pro realizaci jakékoli politiky v praxi, a proto existuje potenciální průnik i v rámci agendy rovnosti žen a mužů.**

<sup>1</sup> Viz Listina základních práv EU: EUR-Lex - 12012P/TXT - CS - EUR-Lex (europa.eu)

### Tipy pro čtení této příručky



Věnujte pozornost sekci „Nepřehlédněte“ a přemýšlejte o tom, jak začlenit příklady a nápady do své každodenní práce. Podívejte se na tipy v rámečcích.

V neposlední řadě je největší cílovou skupinou této příručky veřejnost. Jednotliví lidé v místní komunitě, kteří si uvědomují nerovnost ve společnosti, mohou také rozhybat změny. Jejich tlak na genderově citlivou a genderově zodpovědnou veřejnou správu na místní úrovni by mohl být zásadní.

### Tipy pro čtení této příručky



Nechte se inspirovat konceptem procesu mainstreamingu a seznamte se s osvědčenými postupy a jejich implementací v různých zemích. Praktické příklady jsou důkazem, že je možný i jiný přístup. Můžete požádat svou místní politickou reprezentaci, aby pracovala na genderově citlivých veřejných politikách a zlepšila tak každodenní život ve vašem regionu. Podívejte se do sekce příkladů dobré praxe.

Proces směrem zdola nahoru je nezbytný, ale dojde pouze k malým změnám, pokud se občanské úsilí o změnu neshoduje s pochopením a vůlí politické reprezentace, která o něm rozhoduje. Mezi všemi cílovými skupinami je třeba vybudovat širokou škálu znalostí a vzájemného porozumění, jaké výhody genderově citlivá veřejná správa přináší.

## 04

## POLITIKY GENDEROVĚ CITLIVÉ, GENDEROVĚ ODPOVĚDNÉ, NEBO GENDEROVĚ TRANSFORMAČNÍ?

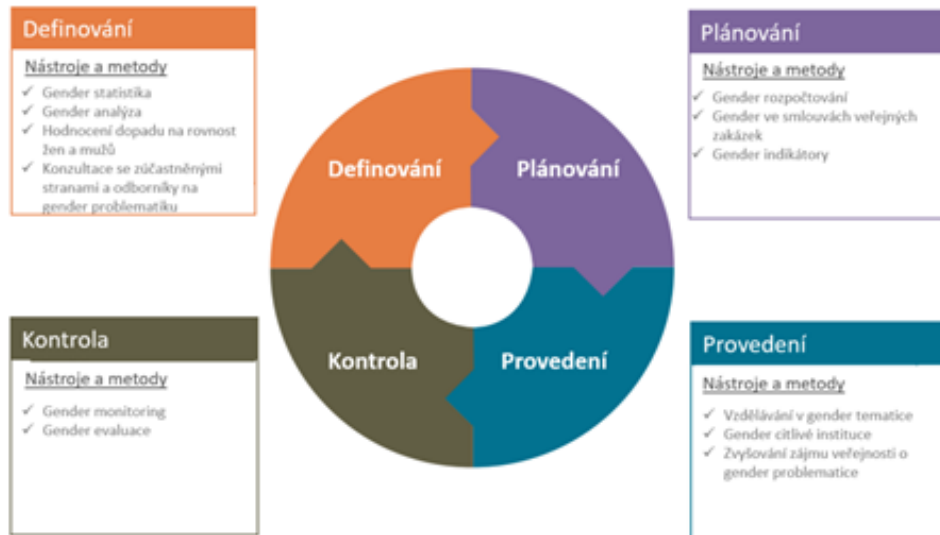
Genderově citlivé řízení je zasazeno do konceptu gender mainstreamingu (GEM). Tento koncept byl poprvé představen během Světové konference o ženách v roce 1985 v Nairobi v Keni. Jako základní strategie k dosažení rovnosti žen a mužů byl ukotven na 4. světové konferenci OSN o ženách v Pekingu v roce 1994. Od té doby byl přijat jako nástroj prosazování rovnosti žen a mužů na všech úrovních tvorby politik. Evropský institut pro rovnost žen a mužů (EIGE) definuje gender mainstreaming jako „systematické zohledňování rozdílů mezi podmínkami, situacemi a potřebami žen a mužů ve všech politikách a činnostech Společenství. Gender mainstreaming je (re)organizace, zlepšování, rozvoj a hodnocení politických procesů tak, aby hledisko rovnosti žen a mužů bylo začleněno do všech politik na všech úrovních a ve všech fázích všemi, kdo se běžně podílejí na tvorbě politik. Mainstreaming genderové perspektivy je proces hodnocení důsledků jakékoli plánované akce, včetně legislativy, politik nebo programů, pro ženy a muže ve všech oblastech a na všech úrovních. Je to způsob, jak učinit zájmy a zkušenosti žen i mužů integrálním rozměrem navrhování, implementace, monitorování a hodnocení politik a programů ve všech politických, ekonomických a společenských oblastech tak, aby ženy a muži měli prospěch z rovnosti a nerovnosti se neudržovaly. Konečným cílem je dosažení genderové rovnosti.“<sup>2</sup>

<sup>2</sup> EIGE - Evropský institut pro rovnost pohlaví. (online) Pojmy a definice | Evropský institut pro rovnost pohlaví (europa.eu)



EIGE vytvořilo schéma procesu gender mainstreamingu, aby tento koncept vizualizoval a názorně provedl uživatele a uživatelky procesem mainstreamingu. V různých fázích cyklu tvorby politiky jsou vyžadovány různé procesy.

V přípravné fázi na začátku politického cyklu je nutné se se situací seznámit prostřednictvím genderové analýzy nebo genderové statistiky. Ve fázi plánování je nutné nastavit genderové indikátory nebo začlenit specifické genderové nástroje, jako je genderové rozpočtování.



zdroj: Závěrečná<sup>3</sup> zpráva výzkumu Ženy v dopravě, Centrum dopravního výzkumu, v.v.i., 2019

Podobné nástroje a metody se používají také v genderově citlivé a genderově zodpovědné veřejné správě. Genderově citlivý přístup k řízení je politikou, která reaguje na nerovnosti ve společnosti. Když si jako politici a političky nebo administrativní pracovníci a pracovníce uvědomujete konkrétní problémy související s genderovou rovností ve vaší komunitě, máte lepší šanci, abyste se na problémy zaměřili a vyřešili je.

### SBÍREJTE INFORMACE

Základní statistiky by měly být vždy rozděleny podle pohlaví (genderově nespécifické statistiky nejsou pro genderově citlivý přístup relevantní). Shromážděte potřebné informace o populaci:

Kolik mužů/žen je v regionu? Jaký je jejich zaměstnanecký status? Jaká je míra nezaměstnanosti mužů/žen v populaci/v kraji? Atd.

Sbíráte informace? Vždy převedte informace zpět do statistik rozdělených podle pohlaví. To zajistí, že budete dobře informováni a získáte zpětnou vazbu o dopadu na různé segmenty populace.

### VYTVÁŘEJTE ŠIRŠÍ POROZUMĚNÍ A ZÍSKÁVEJTE PODPORU

Aby byl celkový proces gender mainstreamingu proveditelný, je důležité podpořit kolektivní pochopení potřeby změnit nerovnost v komunitě. Je také zásadní zavést genderově citlivé řízení. Relevantnost tohoto přístupu by mohla být podpořena zdůrazněním nerovností prostřednictvím statistik, odborných teorií a/nebo doložených potřeb veřejnosti.

<sup>3</sup>EIGE. (online) EIGE má skvělý recept na gender mainstreaming | EIGE (europa.eu)

<sup>4</sup> Porovnejte OECD: Gender-senzitivní politiky – Organizace pro hospodářskou spolupráci a rozvoj (oecd.org)

Genderově citlivá veřejná správa<sup>5</sup> zahrnuje pochopení a zohlednění rozdílů v životních zkušenostech, s nimiž se ženy a muži každodenně setkávají, a zohlednění genderové stránky institucí i systémů, které ve společnosti fungují. Proto jsou velmi důležité participativní přístupy, které dávají hlas cílovým skupinám, a také zaměření na změnu systémů. Toho lze dosáhnout identifikací osob s rozhodovacím vlivem a jejich zahrnutím mezi cílové skupiny při tvorbě politik.

Souhrnně lze říci, že rozdíl mezi genderově citlivým řízením a řízením genderově odpovědným spočívá v úrovni pochopení toho, jak gender ve společnosti funguje. Zatímco genderově citlivý přístup zohledňuje pouze již existující rozdíly a následně se snaží odstranit důsledky nerovností, genderově odpovědný přístup se zabývá také přímo příčinami nerovností a přijímá komplexní preventivní opatření. Tento přístup se zaměřuje na strukturální úroveň, aby se nerovnosti vůbec nevznikaly.

## NASLOUCHEJTE RŮZNÝM HLASŮM

Pro genderově odpovědné řešení problému je důležitý participativní přístup, naslouchání mnoha různým hlasům v komunitě a zohlednění široké škály potřeb občanů a občanek.

Zajištění rovného zastoupení v politické reprezentaci, ve výborech, v orgánech obcí a místních samospráv, zakládá princip rovnocennosti v rámci řízení.

Aby bylo zajištěno, že je uplatňován genderově citlivý/genderově odpovědný přístup, je možné provést analýzu dopadu na rovnost žen a mužů. Konkrétní analýzu odhalující genderovou povahu daného systému a nedostatečné zastoupení různých hlasů v rámci procesu tvorby politik představuje např. metoda 3R vyvinutá a dále rozpracovaná ve Švédsku.

Metodika je jednoduchá, neboť vede pozornost k základním otázkám zaměřeným na metodu 3R:

1.R - **Reprezentace** (*v orig. Representation*) (Jaké je zastoupení žen a mužů na všech úrovních činnosti a rozhodovacího procesu, tj. mezi zaměstnanými, těmi co rozhodují a uživateli a uživatelkami?)

2.R - **zdroje** (*v orig. Resources*) (Jak jsou zdroje pro danou činnost, v podobě času, peněz a prostoru, rozděleny mezi ženy a muže?)

3.R - **Realie** (*v orig. Realia*) (Jak došlo k tomu, že zastoupení žen a mužů a rozdělení zdrojů mezi pohlavími je takové, jaké je?)

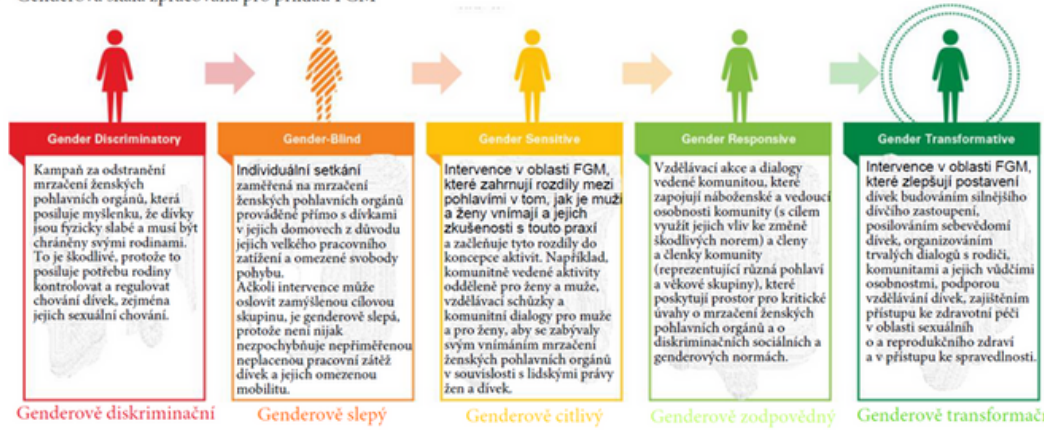
<sup>5</sup> Srovnej: Koncepční dokument Gender Responsive Governance | UN Women-Asia-Pacific; Gender Responsive Governance - Haagská akademie

<sup>6</sup> EIGE: 3R/4R | European Institute for Gender Equality (europa.eu)

<sup>7</sup> EIGE: 3R/4R | European Institute for Gender Equality (europa.eu)

Genderově transformační přístupy se zaměřují na změnu jednotlivce i na změnu systému. Znamená to nejen uvědomit si nerovnost a zaměřit se na ni participativním přístupem, ale také vytvořit síť aktivit, které podporují změnu systému a umožňují vznik individuálních změn - vytváří prostor pro svobodnou vůli a svobodnou volbu. Dobrým příkladem je přístup UNICEF k problematice mrzačení ženských pohlavních orgánů, tzv. "ženské obřízky" (FGM).

Genderová škála zpracovaná pro příklad FGM



source: unicef<sup>8</sup>

## 05 PODMÍNKY PRO ÚSPĚŠNÉ DOSAŽENÍ GENDEROVĚ CITLIVÉ, GENDEROVĚ ZODPOVĚDNÉ A GENDEROVĚ TRANSFORMAČNÍ VEŘEJNÉ SPRÁVY

Při prosazování rovnosti žen a mužů na úřadech místní samosprávy je třeba vzít v úvahu, že samotné místní úřady a instituce jsou svým způsobem konzervativní. Je třeba brát v úvahu různá rizika.

### RIZIKO 1: ROVNOST ŽEN A MUŽŮ NENÍ VŮBEC POVAŽOVÁNA ZA TÉMA

Tomuto riziku lze předejít plánováním konkrétních opatření na podporu rovnosti žen a mužů, a to buď v rámci strategického plánování, nebo systémů řízení kvality. V krátkodobém horizontu různými prostředky komunitního plánování.

### RIZIKO 2: NEJSOU VYČLENĚNY LIDSKÉ (A FINANČNÍ) ZDROJE NA PODPORU ROVNOSTI ŽEN A MUŽŮ

Je nezbytné, aby na politické úrovni místních orgánů/obcí existoval subjekt, který se bude zabývat otázkami rovnosti žen a mužů a který bude stanovovat příslušné cíle. V tomto smyslu je možné zřízení výboru nebo komise pro rovnost žen a mužů v rámci krajského/obecního zastupitelstva. Zároveň by se tento expertní orgán měl inspirovat příklady dobré praxe v jiných samosprávách/obcích, ať už přímými návštěvami, nebo zkušenostmi zprostředkovanými na akcích, jako jsou konference, semináře, kulaté stoly, workshopy a podobně. Zásadní je neustálé vzdělávání.

<sup>8</sup> see in: UNICEF. Thematic note. Gender responsive and/or transformative approaches. Available on: [thematic-note-1\\_gender\\_final.pdf](http://thematic-note-1_gender_final.pdf) ([unfpa.org](http://unfpa.org))

### **RIZIKO 3: NEDOSTATEČNÁ KOMUNIKACE S VEŘEJNOSTÍ**

V oblasti komunikace je nutné počítat s pravidelným kontaktem mezi úřady a veřejností. Výhodou pravidelného kontaktu může být například možnost pravidelně zjišťovat a sledovat vývoj situace a potřeb v oblasti rovnosti žen a mužů.

Bez zapojení občanské společnosti by činnost úřadů v této oblasti nebyla možná a v takových případech by docházelo ke vzniku nesystémových a neadresných opatření, a tedy ke znehodnocení významu a úsilí vynaloženého na dosažení rovnosti žen a mužů. Například, pokud není participativní proces podpořen dobrým PR a komunikací, nebude úspěšný, protože nebude zapojen dostatečný počet různých skupin, a bude tak vnímán jako nerelevantní i celý přístup. Hrozí, že bude použit pouze jednou a následně zrušen jako neúspěšný. Úsilí o uplatnění rovnosti a participativního tématu v rozhodovacím procesu bude znehodnoceno.

## PŘÍKLADY DOBRÁ PRAXE - PRAKTICKÁ ČÁST

### KULTURNÍ ROZDÍLY A ČASOVÝ RÁMEC PŘÍKLADŮ DOBRÉ PRAXE

Přes veškerou snahu poskytnout aktuální příklady dobré praxe musíme vzít na vědomí omezení. Osvědčené postupy jsou vázány na určitý časový rámec a obvykle se odehrávají v určitém kulturním prostředí. Navíc to, co bylo před několika lety vnímáno jako příklad dobré praxe, je dnes považováno za standard.

Přestože se tato příručka zaměřuje na oblast EU, projevují se zde kulturní rozdíly. To, co je v některých zemích vnímáno jako standard, může být v jiných zemích považováno za průkopnický příklad dobré praxe.

### OBLASTI, NA NĚŽ JE ZAMĚŘENA POZORNOST (KDE SE UPLATŇUJE GENDEROVĚ CITLIVÁ A GENDEROVĚ ODPOVĚDNÁ SPRÁVA VĚCÍ VEŘEJNÝCH)

Přestože je GEM (gender mainstreaming, pozn. překl.) již dlouhou dobu nástrojem pokroku v oblasti rovnosti žen a mužů, chápání jeho aplikace je poněkud nejasné. Jak jej lze v praxi aplikovat na úrovni obcí a místních orgánů?

Tato příručka představuje dva způsoby chápání gender mainstreamingu a genderově citlivého/genderově citlivého/transformačního přístupu veřejné správy:

1. Důraz je kladen na roli obce a místních orgánů jako zaměstnavatelů, kteří vytváří pracovní podmínky, jež by měly podporovat genderovou rovnost zaměstnaných na úradech samospráv. Můžeme hovořit o vnitřních strukturách a snahách směřujících dovnitř úřadů, kde se obec/místní úřad zaměřuje na výkon genderově citlivé politiky vůči vlastním zaměstnancům a zaměstnankyním.
2. Důraz je kladen na roli tvorby a realizace genderově citlivé politiky vůči občanům a občankám. Téměř všechny politiky mohou mít také genderový dopad, protože jsou zaměřeny na občany a občanky (a tedy na různá pohlaví), avšak začlenění důrazu na nerovnosti a uplatnění genderově citlivého přístupu je stále spíše výjimečným jevem.

### OBLAST VEŘEJNÉ SPRÁVY

#### Politiky rovnosti žen a mužů

Politiky rovnosti žen a mužů jsou vlastně politiky vytvořené s cílem dosáhnout rovnosti žen a mužů nebo se zaměřit na<sup>9</sup> téma rovnosti žen a mužů. Je to také nástroj, který má vizi rovnosti žen a mužů učinit reálnou, srozumitelnou a praktickou.

Proto různé orgány vytvářejí politiky rovnosti žen a mužů. Tím stanovují jasnou vizi a zahajují kroky k dosažení celkového cíle rovnosti. Vytvářejí své interní politiky nebo se mohou připojit ke společnému úsilí a podepsat mezinárodní deklaraci nebo jiné politické dokumenty.

<sup>9</sup> Viz například OSN. Gender Equality Policy. Available: [https://www2.ohchr.org/english/issues/women/docs/genderequalitypolicy\\_september2011.pdf](https://www2.ohchr.org/english/issues/women/docs/genderequalitypolicy_september2011.pdf)





**Město Norrköping** podepsala prohlášení CEMR 5. dubna 2016. Byla vytvořena směrnice, která popisuje, jakým způsobem obec naplňuje obsah prohlášení. Směrnice pro rovnost žen a mužů se vztahuje na celý úřad. Směrnice je pravidelně revidována a kontrolována s každým novým volebním obdobím. Město Norrköping využívá gender mainstreaming jako strategii pro zvýšení rovnosti žen a mužů. To znamená, že rovnost žen a mužů je začleněna do všech procesů, od rozhodování až po plánování, realizaci a následné sledování různých činností obce. Směrnice zahrnuje tyto čtyři oblasti: údaje členěné podle pohlaví, genderové hledisko při řešení konkrétních kauz, zvyšování znalostí v organizaci, využívání různých nástrojů a metod pro zvyšování rovnosti žen a mužů.

Na místní úrovni je vytváření politik rovnosti žen a mužů zaměřených na problémy, kterým obce a místní orgány čelí, stále neobvyklé, přestože se vnitrostátní zákony snaží stanovit základní rámec. Vytváření specifických politik zdůrazňujících význam rovnosti žen a mužů je na různých místech osvědčenou praxí.



**V roce 2017** bylo podepsáno memorandum o porozumění mezi městem **Parma** a regionem **Emilia-Romagna** v rámci provádění "Regionálního zákona o rovnosti a proti diskriminaci žen a mužů", jehož cílem je konsolidovat provádění politik zaměřených na podporu rovných příležitostí a boj proti diskriminaci. Protokol obsahuje 21 pracovních bodů, včetně podpory genderové rovnosti v oblasti zdravotnictví, posílení role žen v občanském a veřejném životě, podpory používání nediskriminačního jazyka, prevence a potírání násilí založeného na pohlaví a monitorování a potírání šíření sexistických a násilných reklamních sdělení, která poškozují důstojnost lidí, zejména žen. Podpis protokolu byl přínosný pro posílení postupu zaměřeného na prosazování rovných příležitostí ve všech oblastech života místní komunity.

Analytická část, vysvětlující genderovou povahu reality, není vždy k dispozici. Genderová analýza, genderové statistiky a analýza dopadů na rovnost žen a mužů jako nástroje pro gender mainstreaming a genderově citlivou / genderově odpovědnou / genderově transformační správu nejsou vždy po ruce. Zkoumání populace za účelem zajištění spolehlivých údajů o genderové segregaci je proto pro informované rozhodování klíčové.



**Radnice města Santo Tirso** vypracovává **Městský plán pro rovnost a nediskriminaci (PMIND)**. Jedná se o plán, který zpracovává externí konzultační tým z univerzity v Portu, který zahájil práci v roce 2021 a potrvá do roku 2023. Vytváření plánu PMIND probíhá v několika fázích, z nichž první je diagnostika.

PMIND využívá metodiku participativní tvorby, a proto disponuje pracovní skupinou, která zahrnuje kromě radnice také zástoupení škol, sociálního sektoru a také firem. V této fázi již byla představena předběžná zpráva o diagnostice a také vypracování plánu činnosti na rok 2022, a to společně se všemi partnery PMIND. Realizace společného plánu aktivit činí každého partnera zodpovědným za vytváření spolupráce, díky níž se město stane místem, které podporuje rovnost žen a mužů a nediskriminaci.

Ucelený přístup k tvorbě politik by měl spočívat v participativním přístupu a v odborném vedení. Nezbytná je spolupráce a snaha na místní úrovni a důraz je pak kladen na vytváření dalších kroků k reálnému provádění politiky (financováním a vytvářením konkrétních programů na místní úrovni).



**Podpora rovnosti žen a mužů v městských obvodech, město Vienne, Francie**  
Již téměř deset let má národní právní úprava snahu učinit z rovnosti žen a mužů nedílnou součástí veřejné politiky, a to zejména v kontextu městské politiky.

Zákon ze dne 21. února 2014 o plánování pro město a městskou kohezi upřesňuje, že městská politika přispívá k rovnosti žen a mužů (článek 1-10). Rovnost žen a mužů je tak průřezovým tématem integrovaným do tří pilířů městské veřejné smlouvy Pays Viennois (sociální soudržnost, životní prostředí a hospodářský rozvoj/zaměstnanost).

Víme, že nerovnosti mezi muži a ženami se prohlubují v tzv. prioritních čtvrtích (QPV). Nerovnosti existují také mezi ženami z QPV a ženami z tzv. běžných čtvrtí.

To může ilustrovat jedna ze skutečností: podmínky pro účast na všeobecném zdravotním pojištění (PUMA) nebo doplňkovém zdravotním pojištění (C2S) vytvářejí rozdíly mezi muži a ženami v přístupu ke zdravotnímu pojištění. Ženy musí někdy čekat až o 9 měsíců déle než muži, protože pro získání nároku na toto zdravotní pojištění musí odpracovat určitý počet hodin v roce. Nicméně je známo, že zaměstnání žen v QPV je často nejisté. Například míra zaměstnanosti žen ve věku 15-64 let ve Vallée de Gère v roce 2020 činila 40,3 %, zatímco ve zbytku obce 58,9 %.

V tzv. prioritních čtvrtích tedy působení na rovnost žen a mužů znamená podporu sdílení péče rodičů, lepší přístup ke zdravotní péči a právům, posílení role a iniciativy žen, zajištění lepšího sdílení veřejného prostoru, podporu jejich profesní integrace a podnikání žen apod.

V roce 2021 zde uvádíme některé z akcí, které v tomto směru připravila sociální centra a další sdružení.

Sociálně-jazykové semináře vedené buď sociálními centry (35 000 EUR v roce 2021), nebo sdružením ASSFAM-SOS Solidarities pomáhají zlepšit integraci žen do světa práce nebo vzdělávání.

"Trvalá zaměstnání" jsou setkání s lidmi, kteří mají potíže s nalezením zaměstnání, při nichž zprostředkovatelé a zprostředkovatelky pracují s lidmi, aby zjistili jejich dovednosti a odvětví, v nichž by mohli pracovat, a poté je podporují při jejich žádosti o zaměstnání. Tato setkání byla rozvinuta ve čtyřech vienských čtvrtích L'Isle, Malissol, Estressin a Vallée de Gère a umožňují ženám (a mužům), které mají k zaměstnání velmi daleko, nastoupit profesní dráhu nebo se vzdělávat: V rámci projektu je možné získat 1 stálé místo / týden / čtvrt, kolektivní a individuální podporu. (86 150 EUR v roce 2021).

Kanceláře pro zprostředkování zdravotní péče vytvořené ve čtyřech čtvrtích Vienne umožňují ženám (a mužům) přístup k péči, od které jsou někdy vzdáleni a chybí jim (přístup k právům, přístup k prevenci). (55 000 EUR v roce 2021). V roce 2021 podpořeno 192 osob, z toho 121 žen.

- Akce "Jazykové zprostředkování" v Centru plánování rodiny a vzdělávání (CPEF), kterou provozuje ADATE (Association Dauphinoise Accueil Travailleurs Etrangers) a finančně podporuje město Vienne v rámci městské zakázky, má za cíl podpořit přístup cizinců a cizinek, zejména žen, ke zdravotní péči a prevenci odstraněním jazykové bariéry. Jedná se o pravidelnou spolupráci mezi vícejazyčným mediátorem/kou (turecky, arménsky a anglicky) a týmem CPEF (přítomnost mediátora/ky při konzultacích, externí doprovod ke specialistům/kám či jiným odborníkům/cím).

Vytvoření specifické pozice zaměřené na rovnost, ať už by byla definována jako ombudsman\*ka, úředník\*ce pro ženy, kontaktní místo pro rovnost žen a mužů nebo úředník\*ce pro rovnost, by mohlo pomoci mnoha způsoby. Do jeho či její odpovědnosti by mohlo patřit nejen vytvoření politiky rovnosti, ale také její provádění. Odpovědná osoba by mohla pomoci se začleňováním rovnosti žen a mužů tím, že nabídne konzultace ostatním administrativním pracovníkům a pracovnícím a osobám s rozhodovací pravomocí.



**Oddělení pro rovné příležitosti v Esslingenu nad Neckarem má v Esslingenu rozsáhlou ženskou síť více než 50 organizací. Tyto organizace doprovázejí práci oddělení publicitou a iniciováním a podporou projektů.**

Zde je řada iniciativ a akcí, které byly uspořádány v Esslingenu a které mohou být použity k inspiraci budoucích projektů v jiných městech:

U příležitosti Mezinárodního dne žen 8. března je organizován rozmanitý třítydenní program s různými politickými přednáškami a iniciativami. Obsahuje mnoho témat, například: zaměření na to, jak dostat více žen do zastupitelstva, jaký je smysl pečovatelské práce; Osvěta proti - proti sexismu a pouličnímu pokřikování na ženy, tzv. catcalling, akce „lidská práva jsou ženská práva“, mezinárodní spolupráce s různými zeměmi; prosazování profesního rozvoje žen; den za rovné příjmy.

U příležitosti Mezinárodního dne proti násilí na ženách 25. listopadu je organizována iniciativa na aktivizaci veřejnosti, zahrnující přednášky nebo pouliční akce.

Speciální projekt v Esslingenu hledá byty pro ženy, které zažily domácí násilí.

**Iniciativy související s politikou:**

Před všemi volbami, ať už národními, federálními nebo komunálními, pořádá Esslingen politické diskuse se všemi kandidujícími se specifickým zaměřením na genderová témata.

V Německu mohou organizace v období před politickými volbami zasílat politickým stranám dotazníky a ptát se jich na jejich postoj k určitým tématům. Výsledky, nazývané „volební prubířské kameny“, jsou poté zveřejněny a jsou k dispozici voličstvu, aby si je mohlo přečíst před odevzdáním svých hlasů. Během pandemie vytvořilo město Esslingen pro kandidující digitální "volební prubířské kameny" týkající se rovnosti pohlaví.

V Esslingenu je uspořádáno několik diskuzních kulatých stolů, kde se veřejnost může setkat a mluvit s politickými kandidáty a kandidátkami.

Pravidelně jsou pořádány semináře na různá témata, např.: odolnost, sebevědomé debatování a politika na komunální úrovni, ženy se zájmem o politiku a komunální finanční systém.

Pořádají se různé exkurze do významných politických míst, například do míst, kde působily slavné ženy, či do federálního parlamentu ve Stuttgartu.

Oddělení pro rovné příležitosti také spolupracuje se Státní agenturou pro občanské vzdělávání (Landeszentrale für politische Bildung), která vytvořila digitální seminář o ženách měnících svou komunitu.

-

## VNITŘNÍ KRUH GENDEROVĚ CITLIVÉHO/GENDEROVĚ ODPOVĚDNÉHO/GENDEROVĚ TRANSFORMATIVNÍHO PŘÍSTUPU: DOVNITŘ ÚRADU, VŮCI ZAMĚSTNANÝM - OBEC JAKO VZOR

Vnitřní kruh genderově citlivého/genderově odpovědného přístupu je postaven na pochopení, že obecní/místní úřad sám slouží jako vzor. Při prosazování rovnoprávnějších politik je nutné se podívat na aktéry a aktérky a vyzdvihnout jejich vlastní pozici v problému genderových kontraktů. Jak funguje obec jako zaměstnavatel? Vytváří obec/místní úřad podmínky umožňující genderovou rovnost?

### Horizontální a vertikální genderová segregace

Spravedlivá účast žen v politickém a veřejném životě, včetně zapojení do vedoucích pozic, jsou zásadní pro dosažení cílů udržitelného rozvoje (SDGs 2030).<sup>10</sup> Obvykle platí, že čím výše v organizační hierarchii jdeme, tím méně žen je zde. Totéž platí v politice – největší podíl žen pracuje na místní úrovni a čím výše v politických strukturách, tím méně žen bývá úspěšných. Existují však příklady dobré praxe.

Zastoupení marginalizovaných skupin napříč organizační hierarchií je jedním z bodů, na které se zaměstnavatel může zaměřit i interně. Je to jasný a měřitelný ukazatel. Ženy a muži jsou statisticky rozdílně zastoupeni napříč horizontální a vertikální strukturou úřadu.

Profesní segregace existuje i na komunální úrovni. Sociální práce a zdravotní péče jsou obory, ve kterých obvykle dominují ženy, zatímco IT nebo majetková a investiční oddělení jsou obvykle ovládána muži.

Při cílení na vertikální genderovou segregaci se obvykle objevuje otázka částečných nebo sdílených úvazků. Zdánlivě neutrální požadavky na vedoucí pozice (že by měly být vykonávány pouze na plný úvazek, aby byl pracovník či pracovnice plně flexibilní a schopný pohotově reagovat) mohou mít sekundární genderový efekt: stávají se nepřátelskými k pečujícím, rodičům malých dětí nebo lidem s jinými zájmy.



### Norrköping, Švédsko

**Zaměstnání na částečný úvazek je běžné v profesích, kde převažují ženy. To byl také případ obce Norrköping. Částečný úvazek zvyšuje genderovou nerovnost a vede k méně příznivému ekonomickému postavení žen, a to jak v aktivním zaměstnání, tak i později v důchodu.**

**Od roku 2018 má město Norrköping zavedený tzv. standard plného úvazku. Za dodržování tohoto standardu je odpovědné oddělení lidských zdrojů. Cílem je zvýšit počet zaměstnaných na plný úvazek a odstranit různé typy překážek. Dnes má téměř každý zaměstnanec či zaměstnankyně jako základ pozici na plný úvazek.**

<sup>10</sup> viz <https://www.unwomen.org/en/news/in-focus/women-and-the-sdgs>



**Zaměstnaní, kteří chtějí pracovat na částečný úvazek, to mohou udělat, ale vždy je to jejich rozhodnutí, nikoli rozhodnutí zaměstnavatele. Norma zvýšila počet pracovních pozic na plný úvazek i v profesích, v nichž dominují ženy.**

### SLUČITELNOST RODINY A PRÁCE

POSTAVENÍ MUŽŮ A ŽEN NA TRHU PRÁCE ÚZCE SOUVISÍ S PEČOVATELSKOU ODPOVĚDNOSTÍ. OČEKÁVÁNÍ, ŽE ZAMĚSTNAVATEL – AŤ UŽ VEŘEJNÝ ČI SOUKROMÝ – BY MĚL DBÁT NA POSÍLENÍ ROVNOVÁHY MEZI PRACOVNÍM A SOUKROMÝM ŽIVOTEM A VYTVOŘIT PODMÍNKY PRO EFEKTIVNÍ SLUČITELNOST SOUKROMÉHO A PRACOVNÍHO ŽIVOTA SÍLÍ. TLAK NA TOTO EFEKTIVNÍ A GENDEROVĚ CITLIVÉ ŘÍZENÍ LIDSKÝCH ZDROJŮ ZAHRNUJÍCÍ UZNÁNÍ DŮLEŽITOSTI NÁROKU NA SOUKROMÝ ŽIVOT POSILUJÍ I SMĚRNICE EU. CÍLEM JE POSKYTNOUT MUŽŮM A ŽENÁM S PEČOVATELSKÝMI POVINNOSTMI ŠIRŠÍ MOŽNOSTI, JAK ZŮSTAT AKTIVNÍ I NA PRACOVNÍM TRHU. LZE POUŽÍT RŮZNÉ NÁSTROJE: OD FLEXIBILNÍHO USPOŘÁDÁNÍ PRÁCE PO ZVLÁŠTNÍ DOVOLENOU PRO PEČUJÍCÍ NEBO VYTVOŘENÍ LEPŠÍHO PRACOVNÍHO PROSTŘEDÍ, KTERÉ POSKYTNE ČAS NA PEČOVATELSKÉ POVINNOSTI.



#### **Polsko, Piotrków Trybunalski**

**Kojící žena může pracovat o 1 hodinu méně. Opatření se říká „Přestávka na krmení“ a tato doba je zahrnuta do pracovní doby a je plně hrazena. Zaměstnavatel takovými aktivitami podporuje rovnováhu mezi profesním a soukromým životem zaměstnaných. Opatření lze využít po dobu 1 roku. Pokud žena kojí déle, pak musí doložit lékařské potvrzení o nutnosti kojení.**

#### **Česká republika, Praha**

**Magistrát hlavního města Prahy nabízí dětem svých zaměstnaných možnost navštěvovat dětskou skupinu. Reaguje tak na nedostatek míst v předškolních zařízeních a naplňuje potřeby svých zaměstnaných, převážně žen/rodičů.**

**Aktuálně zde fungují 2 dětské skupiny sloužící jako mateřská škola, které nabízejí místa pro děti od dvou let.**

### VNĚJŠÍ KRUH: SMĚREM K OBČANŮM A OBČANKÁM A VYTVÁŘENÍ VEŘEHNÝCH POLITIK

Vytváření politik zaměřených k veřejnosti a jejich implementace jsou hlavní rolí obecních a městských úřadů a magistrátů. Strategie, politiky a přístupy je však třeba pojmout mimo jiné i s ohledem na gender. Veřejnost je zřídka neutrální. Tato příručka proto přináší různé příklady z různých oblastí tvorby politik na místní úrovni a ukazuje, jak by v nich mohla být rovnost pohlaví implementována.

<sup>11</sup> <https://eur-lex.europa.eu/legal-content/EN/TXT/?uri=CELEX%3A32019L1158>

## JAZYKOVÁ A KOMUNIKAČNÍ POLITIKA

PRO ZDŮRAZNĚNÍ DŮLEŽITOSTI GENDEROVÉ ROVNOSTI JE NUTNÉ VYVINOUT KONZISTENTNÍ KOMUNIKAČNÍ STRATEGII A TAKÉ CITLIVÉ KOMUNIKAČNÍ NÁSTROJE. MEZI OSVĚDČENÉ POSTUPY PATŘÍ TAKÉ UŽÍVÁNÍ KOMUNIKAČNÍHO JAZYKA JAKO PROSTŘEDKU ZMĚNY.

RŮZNÉ JAZYKY JSOU GENDEROVANÉ ODLIŠNĚ, ALE VĚTŠINA Z NICH SE POTÝKÁ S TĚMITO PROBLÉMY. VYTVOŘENÍ POLITIKY ZAMĚŘENÉ NA INTERNÍ I EXTERNÍ KOMUNIKACI A POUŽÍVÁNÍ GENDEROVĚ CITLIVÉHO JAZYKA JE VELMI DOBRÝM VÝCHOZÍM BODEM. V RÁMCI TOHOTO PROJEKTU BYLY TAKÉ VYTVOŘENY ZÁSADY GENDEROVĚ CITLIVÉ KOMUNIKACE, KTERÉ LZE NALÉZT NA NÁSLEDUJÍCÍM ODKAZU NEBO NA WEBOVÉ STRÁNCE [WWW.GEMIS-PROJECT.EU/OUTCOMES](http://WWW.GEMIS-PROJECT.EU/OUTCOMES).



### Portugalsko, Santo Tirso

**Používání genderově korektního jazyka v externí komunikaci (nábor, informace pro veřejnost). Tento princip zavedla do praxe nejprve terénní sociální služba obce a zároveň ji adaptovalo oddělení lidských zdrojů.**

**Toto opatření cílí na všechny obyvatel a obyvatelky obce a zvyšuje jejich pocit sounáležitosti.**

## DOPRAVNÍ POLITIKA

DOPRAVNÍ POLITIKA SE ZDÁNĹIVĚ ZAMĚŘUJE NA VŠECHNY LIDI A NA CELOU VEŘEJNOST. RŮZNÍ LIDÉ VŠAK ČASTĚJI VYUŽÍVAJÍ RŮZNÉ DRUHY DOPRAVY. HLOUBKOVÁ ANALÝZA JE NEZBYTNÁ PRO VYTVOŘENÍ DOPRAVNÍ POLITIKY ZAMĚŘENÉ NA MUŽE I ŽENY.



### Švédsko

**Studie ve Švédsku ukazují, že ženy cestují udržitelněji než muži. Ženy chodí, jezdí na kole a cestují hromadnou dopravou ve větší míře než muži. Investice do těchto dopravních prostředků je oproti investicím do automobilové dopravy levnější a efektivnější z hlediska kapacity a využití území. Udržitelný plánovaný dopravní systém také zvyšuje rovnost pohlaví. Pokud obec plánuje a staví podle udržitelných priorit, přispívá k rovnoprávnější společnosti. Je však třeba vzít na vědomí také genderové aspekty dopravy, jako je odpovědnost za péči a s ní související řetězec nároků na dopravu.**

**Větší zaměření na udržitelnou dopravu vede k dlouhodobě lepším podmínkám pro ženy a celou společnost. Dopravní strategie je politický dokument, který využívá i genderové rozpočtování jako metodu pro spravedlivé investice do infrastruktury. Politická reprezentace i osoby zodpovědné za plánování mohou tento dokument využít při práci s vývojem v oblasti dopravní infrastruktury.**

## POLITIKA VOLNÉHO ČASU A KULTURY

VÝZKUMY UKAZUJÍ, ŽE EXISTUJE TAKÉ GENDEROVÝ ROZDÍL V OBJEMU VOLNÉHO ČASU, A TO PŘIBLIŽNĚ PĚT HODIN TÝDNĚ. KROMĚ TOHO, MUŽI, KTEŘÍ JSOU OTCI, SI UŽÍVAJÍ VÍCE VOLNÉHO ČASU NEŽ MATKY; ROZDÍL SE BLÍŽÍ TŘEM HODINÁM TÝDNĚ. TAKÉ PREFEROVANÉ VOLNOČASOVÉ AKTIVITY, AŽ UŽ SPORTOVNÍ NEBO KULTURNÍ, SE U MUŽŮ A ŽEN LIŠÍ. PROTO STRUKTURA KULTURNÍ (A SPORTOVNÍ) POLITIKY A AKTIVITY NABÍZENÉ MÍSTNÍMI SAMOSPRÁVAMI MAJÍ TAKÉ GENDEROVÝ DOPAD.



### Itálie, Parma

Kancelář pro rovné příležitosti se zabývá posilováním role žen v městské komunitě a koordinuje mnoho organizací, sdružení a skupin, které se zabývají genderovou politikou a problémy dotýkajícími se žen. Z tohoto důvodu je pravidelně svoláván tzv. ženský kulatý stůl složený z různých organizací a sdružení, které diskutují, reflektují a realizují projekty a společné iniciativy. Radnice si klade za cíl koordinovat kalendáře iniciativ věnovaných důležitým datům, jako je 8. březen, Mezinárodní den žen, nebo 25. listopad, Mezinárodní den proti násilí na ženách.

## SOCIÁLNÍ POLITIKA

PARTICIPATIVNÍ PŘÍSTUP A AKTIVITY PROSAZUJÍCÍ ROVNOST ŽEN A MUŽŮ JSOU OBVYKLE ORGANIZOVÁNY ODBOREM SOCIÁLNÍCH SLUŽEB OBECNÍHO/MĚSTSKÉHO JAKO SPECIFICKÁ SOCIÁLNÍ POLITIKA. PATŘÍ SEM I PREVENCE A POTÍRÁNÍ GENDEROVĚ PODMÍNĚNÉHO NÁSILÍ (DOMÁCIHO NÁSILÍ) A KONKRÉTNÍ AKCE A AKTIVITY, KTERÉ ZVYŠUJÍ POVĚDOMÍ O TOMTO TÉMATU.



### Itálie, Parma a region Emilia Romagna

V roce 2017 podepsaly město Parma a region Emilia Romagna protokol o dohodě, kterým se zavádí „Regionální zákon pro rovnost a boj proti diskriminaci na základě pohlaví“. Konkrétně projekt O.P.E.N. (Ogni Persona è Noi - Každý člověk je část nás, pozn. překl.), rovněž financovaný regionem v letech 2019, 2020 a 2021, se zabývá prevencí, osvětou, výchovou k prevenci a boji proti fenoménu genderově podmíněného násilí se zaměřením na uznávání a respektování odlišností, překonání stereotypů, aby se podpořila pozitivní kultura genderových vztahů a jejich reprezentace. Projekt je rozvíjen v oblastech školství, sportu, práci s mládeží, kulturním a multikulturním kontextu.

<sup>12</sup> Another Gender Gap: Men Spend More Time in Leisure Activities | Pew Research Center



## Francie, Vienne

### Genderová rovnost ve veřejných politikách města Vienne

Výkonem svých kompetencí přispívá Vienne k rovnosti pohlaví. Centrum sociální akce ve Vienne je aktivním partnerem v této oblasti.

Domácí násilí vedlo podle posledních dostupných informací k úmrtí 90 žen v roce 2020 (146 v roce 2019), 101 v roce 2021. V této souvislosti se zakládá systém ECOVI „Vystěhování násilného manžela“, partnerství mezi CCAS, soudem ve Vienne, sdružením FRANCE VICTIMES 38 a službou soudní kontroly a vyšetřování, které umožňuje CCAS poskytovat sociální podporu a integraci pro pachatele domácího a vnitrorodinného násilí.

Nabízet násilnickému manželovi náhradní ubytování, sociální a sdílenou diagnostiku, přístup k právům a péči, pravidelnou odbornou pomoc ve všech oblastech života. To jsou některá z poslání, které umožňují CCAS vést a podporovat obviněné.

Tento systém tak podporuje využití odborných dovedností k optimalizaci intervencí u dotčené veřejnosti.

V roce 2020 využil tohoto nástroje 1 muž, v roce 2021 3 muži na 267 dní. V roce 2022 2 osoby (1 muž a 1 žena) po dobu 183 dnů.

Financování sociální pracovnice na četnické stanici od září 2020, zároveň zajišťuje, aby bylo obětem nasloucháno vhodným a aktivním způsobem. Blízkost a reaktivita (akce v reálném čase) jsou skutečnou přidanou hodnotou jak pro oběti, tak osoby před soudem, ale také pro všechny policejní a četnické složky.

## 07 KDO JSME: PŘEDSTAVENÍ PARTNERSKÝCH ORGANIZACÍ

### VIENNE, FRANCIE

Jednou z priorit komunální strategie města Vienne je přispět k rovnosti žen a mužů.

Úkolem je podporovat roli a iniciativy žen: zajistit lepší sdílení veřejného prostoru, podpořit jejich profesní integraci a podnikání, zlepšit přístup k péči a právům a podpořit prevenci násilí na ženách.

Město Vienne se připojilo k projektu GEMIS, aby se inspirovalo zkušenostmi svých evropských partnerů a pokročilo v realizaci svých cílů. Například chce přeložit Příručku gender mainstreaming . strategie a příklady dobré praxe do francouzštiny a sdílet je na místní úrovni, aby se do tématu rovnosti zapojilo co nejvíce lidí a aby se zajistil přenos dobrých praxí z jiných zemí.

### PARMA, ITÁLIE

Město Parma prostřednictvím systému aktivního občanství a podpory rovných příležitostí buduje komunitu, která je inkluzivní a respektuje potřeby, požadavky a práva každého.

Prvotní myšlenkou zapojení do projektu GEMIS bylo porovnat postavení žen v zaměstnání a jejich kariérní příležitosti s jinými evropskými zeměmi. Profesní život italských žen často ustává, když mají děti. Pro ženy je obtížné sladit práci a rodinu, protože se až příliš často jako jediné musí starat o své děti a domácnost. Ženy, které nemají jinou možnost, obětují svou kariéru více než muži, aby se mohly věnovat své rodině. Mezi rodinami je potřeba zvýšit povědomí o nutnosti sdílet rodinné povinnosti, aby se ženy mohly věnovat i svému profesnímu růstu.

Druhým tématem souvisejícím s prvním je politická angažovanost žen: rádi bychom zvýšili podíl žen v politice a posílili jejich politickou participaci. Účast a hlas žen na všech úrovních společnosti jsou zásadní pro dosažení inkluzivní společnosti. Existuje silný vztah mezi přítomností žen v zastupitelských orgánech, genderovou citlivostí legislativy a genderovou rovností ve společenském a ekonomickém životě. Je proto nezbytné podporovat rovnost žen a mužů a aktivní účast žen v rozhodovacích kontextech.

Projekt Gemis vedl k plodné výměně příkladů dobré praxe a zkušeností. Vedení měst pracují na otázkách prevence a boje proti genderově podmíněnému násilí a na otázce posílení postavení žen: ve městě Parma je třeba implementovat a rozvíjet ještě mnoho iniciativ.



## **PIOTRKÓW TRYBUNALSKI, POLSKO**

Piotrków Trybunalski je město s cca 70 000vou populací. Hlavním posláním magistrátu Piotrków Trybunalski je plnění veřejných úkolů místního významu, vyplývající z obecně závazných ustanovení zákona, komplexní rozvoj města a spokojenost jeho obyvatelstva. Piotrków Trybunalski s podporou městských institucí již 30 let aktivně spolupracuje v mnoha oblastech s osmi partnerskými městy a zapojuje do spolupráce mládež, školy a sdružení.

Do projektu GEMIS se zapojujeme, protože vidíme, jak důležitou roli v místní komunitě hraje samospráva, která by měla prosazovat rovnost ve všech aspektech života svých obyvatel a obyvatelek. Účastí v projektu GEMIS máme jedinečnou příležitost vyměnit si zkušenosti o tom, jak evropské samosprávy prosazují genderovou rovnost ve veřejném životě a používají genderově inkluzivní jazyk proti genderovým stereotypům ve své každodenní práci pro místní komunitu.

## **GENDER STUDIES, ČESKÁ REPUBLIKA**

Gender Studies, o.p.s. je nevládní nezisková organizace. Je informačním, vzdělávacím a poradenským centrem v oblasti genderové rovnosti a postavení mužů a žen ve společnosti. Gender Studies také provozuje bezplatnou právní poradnu pro oběti diskriminace na základě pohlaví a/nebo věku a nabízí různá školení a semináře ke zvýšení znalostí v oblasti genderové rovnosti.

Motivace k účasti v projektu GEMIS byla vedena zaměřením na gender mainstreaming, který velmi dobře zapadá do činnosti organizace. Inspirovat se různými aktéry v celé EU a tyto znalosti následně šířit v rámci naší organizace. Tato práce byla největším impulsem pro zapojení do projektu. Oceňujeme příležitost být v kontaktu s partnery, kteří prakticky usilují o zavádění a rozvoj genderově citlivé veřejné správy.

## **SANTO TIRSO, PORTUGALSKO**

Město Santo Tirso ležící na severu Portugalska, které je součástí metropolitní oblasti Porto, investuje do sociálních politik, které podporují rovné příležitosti a následnou sociální a územní soudržnost. V době, kdy jsme připravovali sestavení Regionálního plánu pro rovnost a nediskriminaci, jsme nemohli opomenout aspekt genderové rovnosti a zapojení k projektu GEMIS se jevilo jako skvělá příležitost, jak obohatit naše znalosti o problematice týkající se genderově citlivé veřejné správy, a to prostřednictvím sdílení postupů fungujících v různých evropských kontextech. V průběhu celého projektu byla naše očekávání překonána, zejména v oblasti rozšíření povědomí o projektech a iniciativách, které mají velký význam pro odstraňování bariér souvisejících s genderovou rovností, s nimiž se také potýkáme.

Některá opatření jsme již začali zavádět, přirozeně s náležitým přizpůsobením naší sociální reality. Náš příspěvek, pokud jde o sdílení dobrých praxí, se může zdát nepatrný, ale nepochybujeme o tom, že projekt GEMIS poslouží jako odrazový můstek pro rovnoprávnější budoucnost mezi všemi pohlavími a že díky dosaženým výsledkům naše politická reprezentace a úřednictvo budou schopné lépe rozvíjet veřejnou správu, která bude více zohledňovat rovnost pohlaví.

## NORRKÖPING, ŠVÉDSKO

Město Norrköping má 144 000ovou populaci. Politické vedení tvoří městská rada s výbory. Politickému vedení pomáhají státní zaměstnanci a zaměstnankyně v kanceláři zastupitelstva, které vede ředitel magistrátu.

V roce 2016 město Norrköping podepsalo prohlášení CEMR. Zavázalo se tak systematicky integrovat hledisko rovnosti do všech činností. Město Norrköping pracuje strukturovaným způsobem s integrací rovnosti a vypracovalo směrnici týkající se integrace rovnosti. Gender mainstreaming je strategie pro zvýšení rovnosti žen a mužů. To znamená, že hledisko rovnosti žen a mužů je začleněno do všech oblastí činnosti města a je zahrnuto do procesu správy a řízení města.

Impluzem města Norrköping zapojit se do projektu GEMIS byl zájmem navázat kontakty s dalšími zeměmi v rámci EU a prostřednictvím spolupráce získat příležitost reflektovat a rozvíjet práci vlastní organizace v perspektivě rovnosti žen a mužů. Jedním z cílů projektu pro Norrköping bylo odhalit, co by se dalo zlepšit v rámci práce úřadu v oblasti genderové rovnosti. Dozvěděli jsme se hodně o zapojených zemích a jejich dlouhodobém přístupu k rovnosti žen a mužů.

## SERN

SERN je jednou z hlavních mezidnárodních sítí v Evropě, která podporuje vztahy mezi severní a jižní Evropou a zejména mezi jejími členy z Itálie a Švédska. Síť SERN od svého vzniku vyvinula více než 130 projektů na evropské úrovni a vede neustálý proces sdílení zkušeností a spolupráce zejména mezi Švédskem a Itálií, ale i s mnoha dalšími evropskými zeměmi. Evropská spolupráce směrem k inkluzivnějším komunitám, je zásadní pro udržitelnou evropskou integraci, prostřednictvím služeb pro zranitelné skupiny, aktivního občanství a kvalitního vzdělávání.

Účast SERN v projektu GEMIS pramení z přání dvou členských organizací sítě, tehdejších partnerů projektu (Obec Norrköping a Magistrát města Parma) spolupracovat na společném cíli podporovat účast žen v politickém životě a jejich zastoupení ve vedení. Také podporovat a rozvíjet komunikaci a jazyk, které nevyjadřují genderové stereotypy. Výstupy projektu (Příručka gender mainstreaming – strategie a příklady dobré praxe a Zásady genderově citlivé komunikace) jsou velmi užitečné pro síť SERN a její členstvo, protože věříme, že jejich šíření spustí dominový efekt.

## **ESSLINGEN NAD NECKAREM, NĚMECKO**

Oddělení rovných příležitostí města Esslingen chce pomoci zajistit, aby ženy a muži měli stejné příležitosti utvářet svůj život, a to jak uvnitř městského úřadu, tak směrem ven. Město Esslingen se rozhodlo zapojit do projektu GEMIS, aby téma genderové rovnosti ještě více zviditelnilo. Kromě toho existuje velký zájem o mezinárodní networking a společné zvládání výzev spojených s tématem a vývoj řešení. V průběhu projektu byly navazovány kontakty jak na administrativní úrovni, tak v politice a společnosti.

# Závěrem

**Rovnost není jen o zastoupení a rovnoměrném počtu mužů a žen na různých pozicích. Jde také o zviditelnění toho, co ovlivňuje životní podmínky lidí v různých oblastech společnosti, například jejich postoje a normy. Pokud jde o genderovou rovnost, je důležité pracovat s kvantitativním i kvalitativním pohledem. Kvantitativní řešení mohou znamenat rovnoměrné zastoupení mužů i žen v politice, v pracovním životě nebo v soukromé sféře. Je však třeba se dívat i na kvalitativní hledisko, tedy co a jakým způsobem normy a hodnoty ovlivňují, jinak bude nerovnováha pokračovat.**

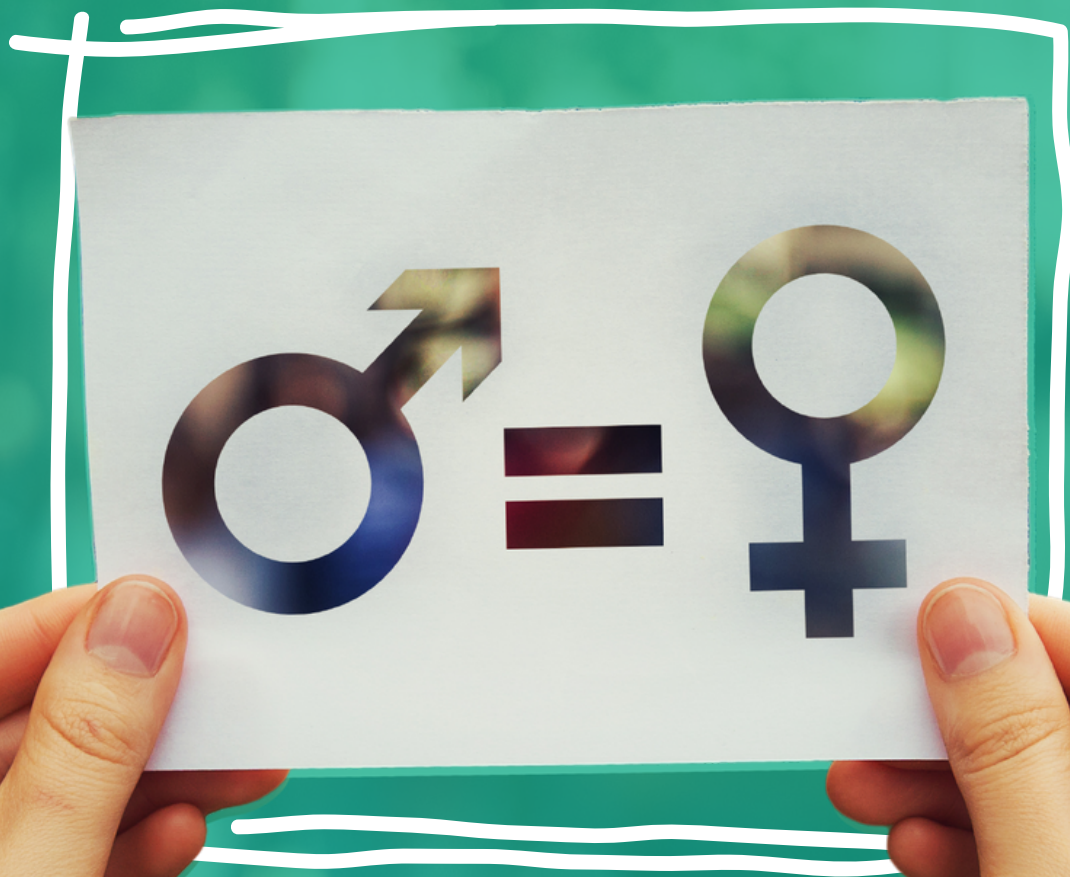
**Tento projekt se zaměřil především na administrativní a politickou část obcí a na to, že k dosažení úspěchu je zapotřebí informovanosti a znalostí všech zaměstnaných a také politické reprezentace. Teprve až rovnost prostoupí každodenním pracovním životem na úřadě, budeme moci ovlivňovat i společnost kolem nás.**

**V tomto projektu jsme měli příležitost zvýšit znalost osob s rozhodovací pravomocí, úřednictva a veřejnosti o rovnosti žen a mužů a o tom, jak lze gender mainstreaming využít k dosažení spravedlivější společnosti. Zviditelnili jsme možné způsoby změny tím, že jsme zdůraznili dobré příklady a také ukázali výzvy, kterým čelíme. Projekt potvrdil, že se máme navzájem hodně co učit. Reflexe a diskuse, které projekt umožnil, pomáhají všem partnerským organizacím rozvíjet jejich přístupy a reflektovat existující struktury. Naše spolupráce ukazuje, že je důležité vyvíjet společné úsilí k řešení společných výzev, abychom zvýšili možnost zlepšování pracovních metod a výsledků ve vlastní organizaci, ale i globálně.**

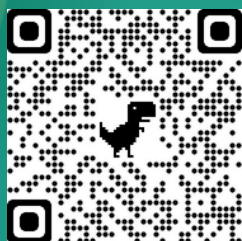
**Návrhy na nové možnosti spolupráce v oblasti rovnosti žen a mužů již byly předloženy. Tři partnerské organizace zahájily síťování mezi političkami. Téma rovnosti je nekonečné a všichni se těšíme na pokračování dialogu a na to, že se budeme od sebe navzájem učit. Děláme to pro budoucnost a pro další generace!**

**Město Norrköping**





[www.gemis-project.eu](http://www.gemis-project.eu)



@GEMISProject