

# Guide

## L'INTÉGRATION DE LA DIMENSION DE GENRE STRATÉGIES ET BONNES PRATIQUES

**GEMIS  
PROMOUVOIR L'ÉGALITÉ  
DES GENRES  
pour une société plus inclusive**



Co-funded by the  
Europe for Citizens Programme  
of the European Union



**Le soutien de la Commission européenne à la production de cette publication ne constitue pas une approbation de son contenu, qui reflète uniquement les opinions des auteurs, et la Commission ne peut être tenue responsable de l'utilisation qui pourrait être faite des informations contenues dans cette publication.**

# SOMMAIRE

01

**INTRODUCTION**

02

**INTRODUCTION À LA GOUVERNANCE  
SENSIBLE AU GENRE**

03

**GROUPES CIBLES :  
QUE POUVEZ-VOUS FAIRE ?**

04

**SENSIBLE À LA DIMENSION DE GENRE OU  
TRANSFORMATRICE DE LA DIMENSION DE GENRE ?**

05

**CONDITIONS PRÉALABLES À UNE GOUVERNANCE  
RÉUSSIE, SENSIBLE À LA DIMENSION DE GENRE, SENSIBLE  
AU GENRE ET TRANSFORMATRICE EN MATIÈRE DE GENRE**

06

**LES MEILLEURES PRATIQUES - PARTIE  
PRATIQUE**

07

**QUI NOUS SOMMES - PRÉSENTATION DES  
PARTENAIRE**

# LE PROJET EN BREF



## ACRONYME

GEMIS

## TITRE

Promouvoir l'égalité entre les hommes et les femmes pour une société plus inclusive

## PROGRAMME DE FINANCEMENT

L'EUROPE POUR LES CITOYENS

2021-2023

## DURÉE

L'objectif général du projet était de contribuer à la promotion de l'égalité des genres et de l'inclusion sociale des femmes dans la société européenne.

## OBJECTIF GÉNÉRAL

Les objectifs spécifiques étaient les suivants  
sensibiliser les décideurs, les fonctionnaires et les citoyens aux inégalités de genre existantes et à la manière d'accélérer le processus vers l'égalité de genre ;  
échanger des bonnes pratiques sur la promotion d'une gouvernance sensible au genre ;  
promouvoir un langage inclusif contre les stéréotypes de genre.

## OBJECTIFS SPÉCIFIQUES

## PARTENAIRE CHEF DE FILE

Municipalité de Norrköping (SE)

Sweden Emilia Romagna Network - SERN (IT), Municipalité de Parme (IT), Municipalité de Piotrkow Trybunalski (PL), Municipalité d'Esslingen am Neckar (DE), Municipalité de Santo Tirso (PT), Municipalité de Vienne (FR), Gender studies, o.p.s. (CZ).

## AUTRES PARTENAIRES DU PROJET

[www.gemis-project.eu](http://www.gemis-project.eu)

## SITE WEB



NORRKÖPING



SERN



Stadt Esslingen  
am Neckar



SANTO TIRSO  
CÂMARA MUNICIPAL



Comune di Parma



Qualité de VILLE



Piotrków  
Trybunalski



# Foreword



**MONIKA LADMANOVÁ**  
**CHEF DE LA REPRÉSENTATION DE LA COMMISSION EUROPÉENNE EN RÉPUBLIQUE**  
**TCHÈQUE**

***L'égalité entre les hommes et les femmes n'est pas encore une réalité pour beaucoup, même en Europe. C'est pourquoi des projets tels que GEMIS et le MANUEL DES STRATÉGIES ET BONNES PRATIQUES EN MATIÈRE D'ÉGALITÉ DES GENRES sont plus pertinents que jamais.***

***Les municipalités, qui sont les principaux partenaires du projet, sont les entités les plus proches de la population et peuvent donc plus facilement refléter les besoins de leurs citoyens dans leurs politiques. C'est à ce niveau que se joue notre vie quotidienne. Les municipalités doivent déterminer le nombre de crèches et de jardins d'enfants qu'il y aura dans la ville/municipalité et, par conséquent, le nombre de parents qui pourront retourner au travail. Les municipalités sont - parfois indirectement - à l'origine de bon nombre de nos décisions, par exemple le choix de la bicyclette, de la voiture ou des transports publics, en fonction des conditions locales, ou le choix des sports pratiqués par nos enfants, en fonction des activités sportives planifiées et financées.***

***Dans les pages suivantes, vous trouverez des exemples de bonnes pratiques en matière de gestion sensible au genre. Le manuel vous permettra de réfléchir à la question de savoir si certains groupes de votre municipalité ou de votre ville sont systématiquement oubliés. En tant que responsable politique ou décideur local, le manuel vous aidera à déterminer si vous tenez compte des différents besoins et antécédents des personnes vivant dans votre quartier : les prenez-vous en considération lors de l'élaboration de vos politiques ?***

***Selon la devise de l'Union européenne "Unie dans la diversité". Les besoins des individus doivent être pris en compte et inclus dans la planification locale. Il est formidable que, grâce à l'Union européenne, nous puissions nous enrichir mutuellement et partager des exemples sur la manière de penser la planification en tenant compte de la dimension de genre.***

Le projet est né de la volonté de créer un réseau de villes pouvant contribuer à renforcer le sentiment d'appartenance de tous les citoyens à l'UE. Pour ce faire, il s'agit de promouvoir la culture démocratique commune fondée sur l'égalité, les droits universels et l'inclusion des genres.

Le projet se concentre spécifiquement sur l'augmentation de la participation des femmes dans la société et sur la réduction de la discrimination fondée sur le sexe. Au cours du projet, les municipalités participantes ont organisé des événements locaux pour promouvoir cet objectif. L'égalité des genres est essentielle pour parvenir à une communauté inclusive qui réponde aux besoins de tous les citoyens, quel que soit leur sexe. Les partenaires du projet reconnaissent le besoin collectif dans leurs pays et municipalités d'encourager les décideurs à prendre des engagements significatifs pour améliorer la vie des femmes.

Il est nécessaire de sensibiliser les citoyens, les femmes, les associations et les jeunes générations aux étapes nécessaires à la construction d'une société européenne plus démocratique et plus inclusive. Des stratégies à long terme (basées sur les meilleures pratiques et expériences européennes) sont nécessaires pour accroître la participation des femmes et réduire les inégalités entre les sexes dans la société.

L'objectif principal du projet est de contribuer à la promotion de l'égalité des genres et de l'inclusion sociale des femmes dans la société européenne. Le manuel de gouvernance sensible au genre est un outil utile pour atteindre cet objectif au niveau local, par exemple dans les municipalités, pour le personnel administratif et les responsables politiques.

#### OBJECTIFS DU PROJET :

- 
- 
- 1. SENSIBILISER LES DÉCIDEURS, LES FONCTIONNAIRES ET LES CITOYENS AUX INÉGALITÉS EXISTANTES ENTRE LES HOMMES ET LES FEMMES ET AUX MOYENS D'ACCÉLÉRER LE PROCESSUS VERS L'ÉGALITÉ DES GENRES
- 
- 2. ÉCHANGER DES BONNES PRATIQUES SUR LA PROMOTION D'UNE GOUVERNANCE RESPECTUEUSE DE L'ÉGALITÉ ENTRE LES FEMMES ET LES HOMMES
- 
- 3. PROMOUVOIR UN LANGAGE INTÉGRANT LA DIMENSION DE GENRE POUR LUTTER CONTRE LES STÉRÉOTYPES LIÉS AU GENRE
- 
- 

Le manuel est essentiel pour atteindre les deux premiers objectifs. Il présente les bonnes pratiques en matière de gouvernance sensible au genre recueillies au cours du projet et donne des exemples sur la manière de sensibiliser un large public à ce sujet : décideurs, fonctionnaires et citoyens.

## 02 INTRODUCTION À LA GOUVERNANCE SENSIBLE AU GENRE

L'élaboration des politiques et la gouvernance sont directement liées aux citoyens vivant dans une communauté/zone donnée. Cependant, les citoyens sont des concepts plutôt abstraits. Vous êtes un enfant, un adolescent, un adulte, vous avez un emploi ou êtes au chômage, vous êtes un homme ou une femme, ou vous ne vous identifiez à aucune de ces catégories et en préférez une autre. Vous participez activement à la vie de la communauté ou vous n'avez que peu de liens avec elle. Nous sommes tous différents, mais nous sommes tous des citoyens et nous pouvons partager des valeurs et des idées communes.

L'une de ces valeurs partagées dans la société démocratique occidentale est l'ÉGALITÉ - une valeur démocratique fondamentale qui permet à tous les citoyens, quels que soient leurs modes de vie et d'identification, de vivre ensemble dans des communautés au sein de l'Union européenne.

## 03 LES GROUPES CIBLES : QUE POUVEZ-VOUS FAIRE ?

Ce manuel vise à soutenir les décideurs politiques locaux, les hommes politiques, les élus locaux et les fonctionnaires dans leurs efforts pour ajuster les politiques et construire une société plus inclusive.

Les décideurs politiques jouent un rôle clé dans la société démocratique, car ils constituent la partie décisionnelle de notre société. Les compétences nécessaires à l'élaboration des politiques, et plus spécifiquement à l'élaboration de politiques sensibles au genre et à l'égalité des sexes, doivent être développées. La bonne gouvernance est utilisée comme principe général.

Par conséquent, l'interconnexion avec l'agenda de l'égalité des genres est extrêmement importante.

Apprenez ce qu'est la responsabilité politique en lisant ce manuel et laissez-vous inspirer !

### *Astuces pour la lecture*



Consultez la section sur l'intégration de la dimension de genre pour vous inspirer d'une approche holistique de la gouvernance sensible au genre et trouver des idées sur la manière d'intégrer une stratégie d'égalité des genres dans votre plan politique. Jetez ensuite un coup d'œil aux exemples de bonnes pratiques et laissez-vous inspirer par l'approche politique de l'agenda. Jetez un coup d'œil aux conseils dans les cadres.

**Les fonctionnaires et le personnel administratif jouent un rôle important dans la mise en œuvre des politiques au sein de la communauté. Leur compréhension et leur approche pratique sont cruciales pour la mise en œuvre de toute politique dans la pratique et il existe donc une intersection potentielle dans l'agenda de l'égalité des genres.**

<sup>1</sup> See EU Charter of Fundamental Rights: EUR-Lex - 12012P/TXT - EN - EUR-Lex (europa.eu)

## Astuces pour la lecture



Concentrez-vous sur la section "La zone d'attention" et réfléchissez aux moyens d'intégrer les exemples et les idées dans votre travail quotidien. Consultez les conseils dans les cadres.

Enfin, le groupe cible le plus important de ce manuel est constitué par les citoyens. Les individus de la communauté locale qui sont conscients de l'inégalité dans la société peuvent également être des acteurs du changement. Leur action en faveur d'une gouvernance sensible au genre et à l'égalité des genres au niveau local peut s'avérer essentielle.

## Astuces pour la lecture



Laissez-vous inspirer par le concept du processus d'intégration et familiarisez-vous avec les meilleures pratiques et leur mise en œuvre dans différents lieux. Les exemples pratiques prouvent qu'une approche différente est possible. Vous pouvez demander à vos responsables politiques locaux de travailler sur la gouvernance sensible au genre et, ainsi, améliorer la vie quotidienne dans votre région. Consultez la section sur les meilleures pratiques.

Une approche ascendante est nécessaire, mais seuls de petits changements se produiront si les efforts déployés par les citoyens pour faire évoluer la situation ne coïncident pas avec la compréhension et la volonté des hommes politiques qui prennent les décisions. Il convient de développer un large éventail de connaissances et une compréhension mutuelle des avantages d'une gouvernance sensible au genre entre tous les groupes cibles.

## 04

### GENDER-SENSITIVE OR GENDER-RESPONSIVE OR GENDER-TRANSFORMATIVE?

La gouvernance sensible au genre s'inscrit dans le cadre du concept d'intégration de la dimension de genre (GEM). Ce concept a été introduit pour la première fois lors de la Conférence mondiale sur les femmes de 1985 à Nairobi (Kenya). Il a été établi comme stratégie pour atteindre l'égalité des genres lors de la quatrième conférence mondiale des Nations unies sur les femmes à Pékin en 1994. Depuis lors, il a été adopté comme outil de promotion de l'égalité des genres à tous les niveaux de l'élaboration des politiques. L'Institut européen pour l'égalité entre les hommes et les femmes (EIGE) définit l'intégration de la dimension de genre comme "la prise en compte systématique des différences entre les conditions, les situations et les besoins des femmes et des hommes dans toutes les politiques et actions communautaires. L'intégration de la dimension de genre est la (ré)organisation, l'amélioration, le développement et l'évaluation des processus politiques, de sorte qu'une perspective d'égalité des genres soit incorporée dans toutes les politiques, à tous les niveaux et à tous les stades, par les acteurs normalement impliqués dans l'élaboration des politiques. L'intégration d'une perspective de genre est le processus d'évaluation des implications pour les femmes et les hommes de toute action planifiée, y compris la législation, les politiques ou les programmes, dans tous les domaines et à tous les niveaux. C'est un moyen de faire des préoccupations et des expériences des femmes et des hommes une dimension intégrale de la conception, de la mise en œuvre, du suivi et de l'évaluation des politiques et des programmes dans toutes les sphères politiques, économiques et sociétales, afin que les femmes et les hommes bénéficient de l'égalité et que l'inégalité ne se perpétue pas. L'objectif ultime est de parvenir à l'égalité des genres."

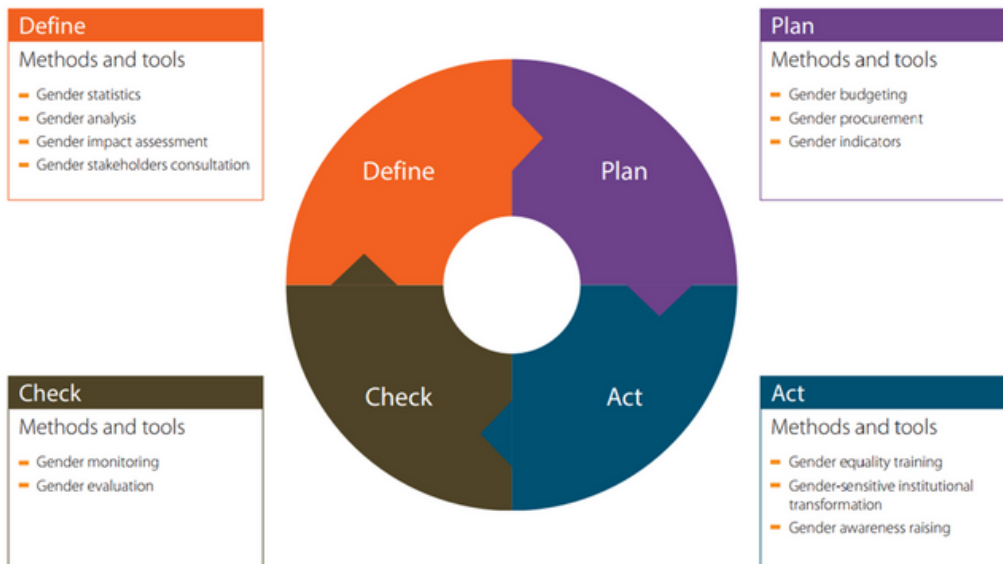
2

<sup>2</sup> EIGE - European Institute for Gender Equality. (online) Concepts and definitions | European Institute for Gender Equality (europa.eu)



L'EIGE a créé le cycle d'intégration de la dimension de genre pour visualiser le concept et guider les utilisateurs dans le processus d'intégration. Différents processus sont nécessaires à différents stades du cycle politique.

Dans la phase de préparation, au début du cycle politique, il est nécessaire de se familiariser avec la situation au moyen d'une analyse de genre ou de statistiques sur le genre. Au cours de la phase de planification, il est nécessaire de définir des indicateurs de genre ou d'incorporer des outils spécifiques de genre tels que l'intégration d'une perspective de genre dans le processus budgétaire.



source: eige <sup>3</sup>

Les outils et méthodes similaires sont également utilisés dans la gouvernance sensible au genre et à la dimension de genre.

Une approche de la gouvernance sensible au genre est une politique qui répond aux inégalités dans la société. Lorsque vous, en tant qu'hommes politiques ou membres du personnel administratif, êtes conscients des problèmes spécifiques liés à l'égalité des genres dans votre communauté, vous êtes mieux à même de cibler les problèmes et de les résoudre.

### COLLECTER LES INFORMATIONS

Les statistiques de base doivent toujours être ventilées par sexe (les statistiques non spécifiques au sexe ne sont pas pertinentes pour une approche sensible au genre). Recueillir les informations nécessaires sur la population : Combien y a-t-il d'hommes et de femmes dans la région ? Quelle est leur situation professionnelle ? Quel est le taux de chômage des hommes/femmes dans la population/la région ? Etc.

Recueillez-vous les informations ? Convertissez toujours les informations en statistiques ventilées par sexe. Cela vous permet d'être bien informé et d'obtenir un retour d'information sur l'impact sur les différents segments de la population.

### SE FAIRE UNE IDÉE PLUS LARGE ET OBTENIR UN SOUTIEN

Pour que le processus global d'intégration de la dimension de genre soit réalisable, il est important de parvenir à une compréhension collective de la nécessité de modifier les inégalités au sein de la communauté. Il est également crucial de mettre en œuvre une gouvernance sensible au genre. La pertinence de cette approche pourrait être renforcée en mettant en évidence les inégalités à l'aide de statistiques, de théories ou de besoins des citoyens.

<sup>3</sup> EIGE. (online) [EIGE has a great recipe for gender mainstreaming](https://eige.europa.eu/gemis/has-a-great-recipe-for-gender-mainstreaming) | EIGE (europa.eu)

<sup>4</sup> Compare OECD: [Gender-sensitive policies](https://www.oecd.org/gender/gender-sensitive-policies/) - Organisation for Economic Co-operation and Development (oecd.org)

La gouvernance sensible au genre implique de comprendre et de prendre en compte les différences dans les expériences de vie auxquelles les femmes et les hommes sont confrontés chaque jour et de reconnaître la nature sexuée des institutions ainsi que des systèmes fonctionnant au sein de la société. Les approches participatives qui permettent aux groupes cibles de s'exprimer sont donc très importantes, de même que l'accent mis sur le changement des systèmes. Cela pourrait se faire en identifiant les gardiens et les parties prenantes et en les incluant dans les groupes cibles des politiques.

En résumé, la différence entre la gouvernance sensible au genre et la gouvernance sensible au genre réside dans le niveau de compréhension du fonctionnement du genre au sein de la société. Alors que l'approche sensible au genre ne prend en compte que les différences et tente ensuite d'éliminer les effets de l'inégalité, l'approche sensible au genre s'attaque directement aux causes de l'inégalité et prend des mesures préventives globales. Cette approche se concentre sur un niveau structurel afin d'empêcher l'inégalité d'apparaître en premier lieu.

### DONNER LA VOIX

Pour trouver une solution à un problème qui tienne compte de la dimension de genre, il est important d'adopter une approche participative, d'écouter les nombreuses voix de la communauté et de prendre en considération l'ensemble des besoins des citoyens.

Garantir une représentation égale parmi les représentants politiques, dans les comités, les municipalités et les autorités locales, c'est établir un principe d'égalité au sein de l'équipe dirigeante.

Pour s'assurer que l'approche sensible au genre/responsable du genre est mise en œuvre, il est possible de procéder à une analyse d'impact sur le genre. Une analyse spécifique révélant la nature sexuée du système et la sous-représentation des différentes voix dans le processus d'élaboration des politiques pourrait être présentée par la méthode des 3R développée et approfondie en Suède.

La méthodologie est simple car elle oriente l'attention vers des questions fondamentales axées sur la méthode des 3R :

1R - REPRÉSENTATION (Quelle est la répartition des sexes à chaque niveau du processus d'activité et de prise de décision, c'est-à-dire parmi le personnel, les décideurs et les utilisateurs ?)

2R - RESSOURCES (Comment les ressources de l'activité, sous forme de temps, d'argent et d'espace, sont-elles réparties entre les femmes et les hommes ?)

3R - REALIA (Comment la représentation et la répartition des ressources entre les sexes sont-elles devenues ce qu'elles sont ?)

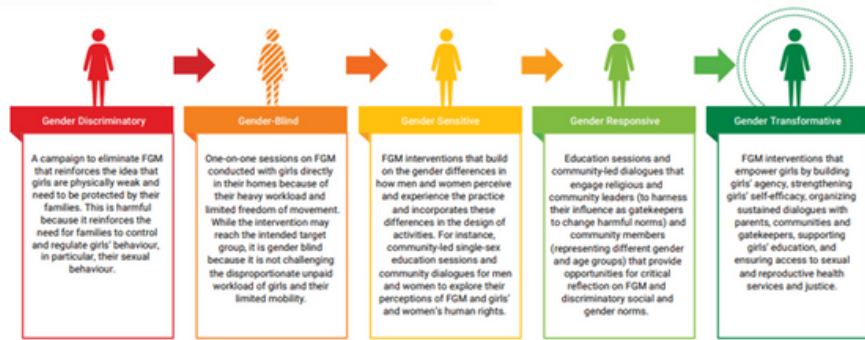
<sup>5</sup> Compare: Concept Paper Gender Responsive Governance | UN Women-Asia-Pacific; Gender Responsive Governance - The Hague Academy.

<sup>6</sup> EIGE: 3R/4R | European Institute for Gender Equality (europa.eu)

<sup>7</sup> EIGE: 3R/4R | European Institute for Gender Equality (europa.eu)

Les approches transformatrices de l'égalité entre les hommes et les femmes visent le changement individuel ainsi que le changement du système. Cela signifie non seulement être conscient de l'inégalité et la cibler avec l'approche participative, mais aussi créer un réseau d'activités qui soutiennent le changement du système et permettent aux changements individuels d'apparaître - cela crée un espace pour le libre arbitre et le libre choix. L'approche de l'UNICEF concernant les mutilations génitales féminines (MGF) en est un bon exemple.

FIGURE 1: Gender scale adapted to FGM examples<sup>8</sup>



source: unicef

8

## 05 CONDITIONS POUR UNE GOUVERNANCE RÉUSSIE, SENSIBLE AU GENRE, RÉPONDANT AUX BESOINS DES FEMMES ET TRANSFORMATRICE EN MATIÈRE D'ÉGALITÉ DES GENRES

Lors de la promotion de l'égalité des genres dans les administrations locales, il faut tenir compte du fait que les autorités et les institutions locales elles-mêmes sont conservatrices à leur manière. Divers risques doivent être pris en compte.

### RISQUE 1 : L'ÉGALITÉ DES GENRES N'EST PAS DU TOUT CONSIDÉRÉE COMME UN PROBLÈME

Ce risque peut être évité en prévoyant des mesures spécifiques pour promouvoir l'égalité des genres, soit dans le cadre de la planification stratégique, soit dans celui des systèmes de gestion de la qualité. À court terme, par divers moyens de planification communautaire.

### RISQUE 2 : LES RESSOURCES HUMAINES (ET FINANCIÈRES) DESTINÉES À LA PROMOTION DE L'ÉGALITÉ DES GENRES NE SONT PAS ALLOUÉES

Il est essentiel qu'au niveau politique des autorités locales/municipalités, il y ait un organe qui traite des questions d'égalité des genres et qui fixe ses objectifs. En ce sens, la création d'un comité ou d'une commission pour l'égalité des genres au sein du conseil régional/municipal est possible.

Parallèlement, ces experts en matière d'égalité entre les femmes et les hommes devraient s'inspirer d'exemples de bonnes pratiques dans d'autres collectivités locales/municipalités, que ce soit par des visites directes ou des expériences transmises lors d'événements tels que des conférences, des séminaires, des tables rondes, des ateliers, etc. La formation continue est essentielle.

<sup>8</sup> see in: UNICEF. Thematic note. Gender responsive and/or transformative approaches. Available on: [thematic\\_note\\_1\\_gender\\_final.pdf](http://thematic_note_1_gender_final.pdf) ([unfpa.org](http://unfpa.org))

### **RISQUE 3 : COMMUNICATION INSUFFISANTE À L'ÉGARD DU PUBLIC**

Dans le domaine de la communication, il est nécessaire de compter sur des contacts réguliers entre les autorités et le grand public. L'avantage d'un contact régulier peut être, par exemple, la possibilité de vérifier et de suivre régulièrement l'évolution de la situation et des besoins dans le domaine de l'égalité des genres.

Sans l'implication de la société civile, les activités des autorités dans ce domaine seraient impossibles et, dans ce cas, des mesures non systématiques et non prises en compte apparaissent, ce qui

dévaluer la pertinence des efforts déployés pour atteindre l'égalité des genres. Par exemple, s'il n'est pas soutenu par de bonnes relations publiques et une bonne communication, le processus participatif ne sera pas couronné de succès parce qu'il n'emploiera pas suffisamment de membres des différents groupes, et il sera donc considéré comme une approche non pertinente. Il ne sera utilisé qu'une seule fois et annulé en tant que pratique de travail infructueuse. Les efforts déployés pour intégrer l'égalité et le thème de la participation dans le processus décisionnel seront dévalorisés.

## 06 LES MEILLEURES PRATIQUES ; PARTIE PRATIQUE DU GUIDE

### DIFFÉRENCES CULTURELLES ET CALENDRIER DES MEILLEURES PRATIQUES

Malgré la meilleure volonté de fournir des exemples actualisés de meilleures pratiques, nous devons reconnaître les limites. Les meilleures pratiques sont liées à une certaine période et se situent généralement dans un contexte culturel. En outre, ce qui était perçu comme des bonnes pratiques il y a quelques années est aujourd'hui considéré comme une norme.

Bien que ce manuel se concentre sur l'UE, des différences culturelles apparaissent. Ce qui est perçu comme une norme dans certains pays peut être considéré comme une bonne pratique dans d'autres.

### ZONE D'ATTENTION (OÙ LA GOUVERNANCE SENSIBLE AU GENRE ET À L'ÉGALITÉ DES GENRES EST MISE EN ŒUVRE)

Dieu que la GEM soit depuis longtemps un outil de progrès en matière d'égalité des genres, la compréhension de son application est plutôt vague. Comment l'appliquer dans la pratique au niveau des municipalités et des autorités locales ?

Ce manuel a présenté deux façons de comprendre l'intégration de la dimension de genre et l'approche gouvernementale sensible/réactive/transformatrice en matière de genre :

1. Le rôle de la municipalité et des autorités locales dans l'emploi et la création de conditions d'emploi qui tiennent compte des déséquilibres entre les sexes est souligné. Nous pouvons parler de cercles internes et d'efforts dirigés à l'intérieur de la municipalité, où la municipalité/l'autorité locale se concentre sur la mise en œuvre d'une politique sensible au genre à l'égard de ses propres employés.
2. Le rôle de la création et de la mise en œuvre de politiques sensibles au genre à l'égard des citoyens est mis en évidence. Presque toutes les politiques peuvent également avoir un impact sur le genre puisqu'elles sont destinées aux citoyens (et donc aux différents genres), mais l'attention portée à l'inégalité et l'utilisation d'une approche sensible au genre restent un phénomène assez exceptionnel.

### CERCLE DE LA GOUVERNANCE

#### Politiques d'égalité des genres

Les politiques d'égalité des genres sont, en fait, des politiques créées pour atteindre l'égalité des genres, ou pour cibler le sujet de l'égalité des genres. Il s'agit également d'un outil permettant de rendre la vision de l'égalité des genres réelle, compréhensible et pratique.

C'est pourquoi différents organismes élaborent des politiques d'égalité des genres. Ce faisant, ils définissent une vision claire et entament les démarches pour atteindre l'objectif global de l'égalité. Ils élaborent leurs propres politiques internes ou peuvent unir leurs efforts et signer des déclarations internationales ou d'autres documents d'orientation.

<sup>9</sup> See for example United Nations. Gender Equality Policy. Available: [https://www2.ohchr.org/english/issues/women/docs/genderequalitypolicy\\_september2011.pdf](https://www2.ohchr.org/english/issues/women/docs/genderequalitypolicy_september2011.pdf)





La municipalité de Norrköping a signé la déclaration du CCRE le 5 avril 2016 et une ligne directrice a été créée pour décrire la manière dont la municipalité respecte le contenu de la déclaration. La ligne directrice pour l'égalité des genres s'applique à l'ensemble de l'organisation municipale. Elle est révisée et suivie à chaque nouveau mandat. La municipalité de Norrköping utilise l'intégration de la dimension de genre comme stratégie pour accroître l'égalité des genres. Cela signifie que l'égalité des genres est incorporée dans tous les processus, de la prise de décision à la planification, la mise en œuvre et le suivi des différentes activités de la municipalité. La ligne directrice comprend les quatre domaines suivants : les données ventilées par sexe, la prise en compte de l'égalité des genres dans le traitement des dossiers, l'amélioration des connaissances au sein de l'organisation, l'utilisation de différents outils et méthodes pour accroître l'égalité des genres.

Au niveau local, la création de politiques d'égalité des genres ciblant les défis auxquels les municipalités et les autorités locales sont confrontées est encore peu courante, bien que les lois nationales tentent de fixer le cadre de base. La création de politiques spécifiques soulignant l'importance de l'égalité des genres constitue une bonne pratique dans divers endroits.



En 2017, un protocole d'accord a été signé entre la ville de Parme et la région Émilie-Romagne en application de la " loi régionale pour l'égalité et contre la discrimination de genre " afin de consolider la mise en œuvre de politiques orientées vers la promotion de l'égalité des chances et la lutte contre les discriminations. Le protocole comprend 21 points de travail, dont la promotion de la médecine de genre, le renforcement du rôle des femmes dans la vie civile et publique, la promotion d'un langage non discriminatoire, la prévention et la lutte contre la violence fondée sur le genre, ainsi que le contrôle et la lutte contre la diffusion de messages publicitaires sexistes et violents qui portent atteinte à la dignité des personnes, en particulier des femmes. La signature du protocole a permis de renforcer le parcours consacré à la promotion de l'égalité des chances dans tous les domaines de la vie locale.

La partie analytique, c'est-à-dire la compréhension de la nature sexuée de la réalité, n'est pas toujours disponible. L'analyse de genre, les statistiques de genre et l'analyse d'impact de genre en tant qu'outils pour l'intégration de la dimension de genre et la gouvernance sensible au genre/répondant au genre/transformatrice du genre ne sont pas toujours mises en place. Il est donc essentiel d'effectuer des recherches sur la population pour obtenir des données fiables sur la ségrégation entre les sexes afin de pouvoir prendre des décisions éclairées.



La mairie de Santo Tirso est en train d'élaborer le Plan municipal pour l'égalité et la non-discrimination (PMIND). Il s'agit d'un plan dont l'élaboration a été confiée à une équipe de consultants externes de l'Université de Porto, qui a commencé ses travaux en 2021 et les poursuivra jusqu'en 2023. La construction du PMIND se déroule en plusieurs étapes, dont la première est le diagnostic.

Le PMIND utilise une méthodologie de construction participative et dispose donc d'un groupe de travail qui comprend, outre la municipalité, des représentants des écoles, du secteur social et des entreprises. À ce stade, le rapport préliminaire du diagnostic a déjà été présenté, ainsi que l'élaboration d'un plan d'activités pour 2022, en collaboration avec tous les partenaires du PMIND. La réalisation d'un plan d'activités partagé responsabilise chaque partenaire à travailler en réseau afin de faire de la municipalité un lieu qui promeut l'égalité des genres et la non-discrimination.

En outre, une approche cohérente de la création de la politique devrait consister en une approche participative, ainsi qu'en des conseils d'experts. La coopération et les efforts déployés au niveau local sont nécessaires et la création d'étapes supplémentaires pour mettre en œuvre la politique dans la réalité (par le financement et la création de programmes spécifiques au niveau local) est alors l'objectif principal.



### **Promouvoir l'égalité des genres dans les quartiers de la politique de la ville, Ville de Vienne, France**

Depuis près de dix ans, le contexte réglementaire national tend à faire de l'égalité des genres un axe essentiel des politiques publiques, notamment dans le cadre de la politique de la ville.

La loi du 21 février 2014 de programmation pour la ville et la cohésion urbaine précise que la politique de la ville contribue à l'égalité entre les femmes et les hommes (article 1-I-10). L'égalité des genres est donc une thématique transversale intégrée aux trois piliers du contrat de ville du Pays Viennois (cohésion sociale, cadre de vie et développement économique/emploi).

On sait que les inégalités entre les hommes et les femmes sont exacerbées dans les quartiers prioritaires (QPV). Il existe également des inégalités entre les femmes des QPV et les femmes des quartiers dits ordinaires.

Un fait peut l'illustrer : les conditions d'adhésion à la Protection Universelle Maladie (PUMA) ou à la Couverture Complémentaire Santé (C2S) génèrent un écart entre les hommes et les femmes dans l'accès à la couverture santé. Les femmes doivent parfois attendre jusqu'à 9 mois de plus que les hommes car elles doivent travailler un certain nombre d'heures dans l'année pour bénéficier de cette couverture santé. Or, on sait aujourd'hui que l'emploi des femmes dans les QPV est souvent précaire. Par exemple, le taux d'emploi des femmes de 15 à 64 ans de la Vallée de Gère en 2020 est de 40,3%, contre 58,9% pour le reste de la commune.

Ainsi, dans les quartiers prioritaires, agir sur l'égalité des genres, c'est favoriser la coparentalité, un meilleur accès aux soins et aux droits, valoriser le rôle et les initiatives des femmes, assurer un meilleur partage de l'espace public, favoriser leur insertion professionnelle et l'entrepreneuriat féminin, etc.

En 2021, voici quelques-unes des actions développées par les centres sociaux et d'autres associations œuvrant dans ce sens.

Les Ateliers Socio-Linguistiques gérés soit par les centres sociaux (35 000 € en 2021) soit par l'association ASSFAM-SOS Solidarités permettent d'améliorer l'intégration des femmes dans le monde du travail ou de la formation.

Les Permanences Emploi sont des rencontres avec des personnes en difficulté d'insertion professionnelle, au cours desquelles des agents identifient avec le citoyen ses compétences et les secteurs dans lesquels il pourrait travailler, puis l'accompagnent dans sa démarche de recherche d'emploi. Ces permanences développées dans les 4 quartiers viennois de L'Isle, Malissol, Estressin et Vallée de Gère permettent à des femmes (et des hommes) très éloignés de l'emploi de s'engager dans un parcours professionnel ou de formation : 1 permanence / semaine / quartier, accompagnement collectif et individuel. (86 150 € en 2021).

Les permanences de médiation santé développées dans les quatre quartiers de Vienne permettent aux femmes (et aux hommes) d'accéder à un parcours de soins dont ils sont parfois éloignés et absents (accès aux droits, accès à la prévention). (55 000 € en 2021). En 2021, 192 personnes accompagnées dont 121 femmes.

- L'action de Médiation Linguistique au Centre de Planification et d'Éducation Familiale (CPEF), portée par l'ADATE (Association Dauphinoise Accueil Travailleurs Etrangers) et soutenue financièrement par la Ville de Vienne dans le cadre du contrat de ville, vise à favoriser l'accès aux soins et à la prévention des personnes étrangères, notamment des femmes, en levant la barrière de la langue. Il s'agit d'une collaboration régulière entre une médiatrice multilingue (turc, arménien, anglais) et l'équipe du CPEF (présence de la médiatrice lors des consultations, accompagnement extérieur vers des spécialistes ou d'autres professionnels).

La création d'un poste spécifique consacré à l'égalité des genres, qu'il s'agisse d'un médiateur, d'un responsable des questions féminines, d'un point focal pour l'égalité des sexes ou d'un responsable de l'égalité, pourrait s'avérer utile à bien des égards. Les responsabilités pourraient inclure non seulement la création de la politique d'égalité, mais aussi sa mise en œuvre. La personne responsable pourrait contribuer à l'intégration de la dimension de genre en proposant des consultations à d'autres membres du personnel administratif et aux décideurs.



**Le département pour l'égalité des chances d'Esslingen am Neckar dispose d'un vaste réseau de femmes à Esslingen, composé de plus de 50 organisations. Ces organisations accompagnent le travail du département en lui faisant de la publicité et en lançant et soutenant des projets.**

Voici une série d'initiatives et d'événements qui ont été organisés à Esslingen et qui peuvent inspirer de futurs projets dans d'autres villes :

Un programme diversifié de trois semaines comprenant différentes conférences et initiatives politiques est organisé à l'occasion de la Journée internationale de la femme, le 8 mars. De nombreux sujets sont abordés, par exemple : comment faire entrer plus de femmes dans les parlements ; la signification du travail de soins ; #Awakening - contre le sexisme ; catcalling ; "les droits de l'homme sont les droits des femmes" dans différents pays ; la politique de développement des femmes ; la journée de l'égalité salariale.

Pour marquer la Journée internationale pour l'élimination de la violence à l'égard des femmes, le 25 novembre, une initiative visant à susciter des réactions de la part du public est organisée, comme des conférences ou des initiatives de rue.

Un projet spécial à Esslingen permet de trouver des appartements pour les femmes ayant subi des violences domestiques.

**Initiatives liées à la politique :**

Avant toutes les élections, qu'elles soient nationales, fédérales ou communales, Esslingen organise des discussions politiques avec tous les candidats, en mettant l'accent sur les questions de genre.

En Allemagne, à l'approche des élections politiques, les organisations peuvent envoyer des questionnaires aux partis politiques et leur demander leur position sur certains sujets. Les résultats, appelés "pierres de touche des élections", sont ensuite publiés et mis à la disposition des électeurs qui peuvent les lire avant de voter. Pendant la pandémie, la ville d'Esslingen a réalisé des pierres de touche électorales numériques sur l'égalité des genres à l'intention des candidats.

De nombreuses tables d'habités sont organisées à Esslingen, où les citoyens peuvent rencontrer des candidates politiques et leur parler.

Des séminaires sur divers sujets sont régulièrement organisés, tels que : la résilience, débattre avec confiance, la politique au niveau communal, les femmes intéressées par la politique et le système de financement communal.

Diverses excursions sont organisées vers des lieux politiques importants, par exemple des endroits où une femme célèbre a travaillé et le parlement fédéral à Stuttgart.

- Le département pour l'égalité des chances coopère également avec l'agence nationale pour l'éducation civique (Landeszentrale für politische Bildung) qui a créé un séminaire numérique sur les femmes qui changent leur communauté.

## CERCLE INTÉRIEUR DE L'APPROCHE SENSIBLE AU GENRE/RESPONSABLE DU GENRE/TRANSFORMATRICE DU GENRE : VERS LA MUNICIPALITÉ ET LES EMPLOYÉS, LA MUNICIPALITÉ EN TANT QUE MODÈLE DE RÔLE

Le cercle intérieur de l'approche sensible au genre/responsable de l'égalité entre les femmes et les hommes repose sur l'idée que la municipalité/l'autorité locale elle-même sert de modèle. Lors de la promotion de politiques plus égalitaires, il est nécessaire d'examiner les acteurs et de mettre en évidence leur propre position dans le problème des contrats de genre. Comment la municipalité fonctionne-t-elle en tant qu'employeur ? La municipalité/l'autorité locale crée-t-elle les conditions qui permettent l'égalité des genres ?

Ségrégation horizontale et verticale entre les sexes

L'égalité de participation et de leadership des femmes dans la vie politique et publique est essentielle pour atteindre les Objectifs de développement durable d'ici 2030. En règle générale, plus on monte dans la hiérarchie organisationnelle, moins il y a de femmes. Il en va de même en politique : la plus grande proportion de femmes travaille au niveau local et plus on monte dans les structures politiques, moins les femmes ont tendance à réussir. Il existe toutefois des exemples de bonnes pratiques.

La représentation des groupes marginalisés dans la hiérarchie de l'organisation est l'un des points sur lesquels un employeur peut également se concentrer en interne. Il s'agit d'un indicateur clair et mesurable. Les femmes et les hommes sont statistiquement représentés différemment dans la structure horizontale et verticale de la municipalité.

Une ségrégation professionnelle existe également au niveau municipal. L'action sociale et les soins de santé sont des domaines typiquement dominés par les femmes, tandis que l'informatique ou les départements de l'immobilier et de l'investissement sont typiquement dominés par les hommes.

Lorsque l'on s'intéresse à la ségrégation verticale entre les sexes, la question des postes à temps partiel ou partagés se pose généralement. Des exigences apparemment neutres pour les postes de direction (qu'ils soient exercés à temps plein, que le travailleur soit totalement flexible et capable de réagir rapidement) peuvent avoir un effet secondaire sur le genre : elles deviennent défavorables aux soignants, aux parents de jeunes enfants ou aux personnes ayant d'autres centres d'intérêt.



### Norrköping, Suède

**L'emploi à temps partiel est courant dans les professions à prédominance féminine. C'est également le cas dans la municipalité de Norrköping. Le temps partiel accroît l'inégalité entre les sexes et entraîne un développement économique moins bénéfique pour les femmes, à la fois pendant l'emploi et plus tard dans la vie, au moment de la retraite.**

**Depuis 2018, la municipalité de Norrköping a pour norme l'emploi à temps plein. Le service des ressources humaines est responsable de l'élaboration de cette norme. L'objectif est d'augmenter le nombre d'employés à temps plein et de supprimer différents types d'obstacles. Aujourd'hui, presque tous les employés ont un emploi à temps plein comme base.**

<sup>10</sup> see <https://www.unwomen.org/en/news/in-focus/women-and-the-sdgs>



**Les employés qui souhaitent travailler à temps partiel peuvent le faire, mais c'est toujours une décision qui revient à l'employé et non à l'employeur. La norme a permis d'augmenter le nombre d'emplois à temps plein dans les professions à prédominance féminine.**

## **COMPATIBILITÉ DE LA FAMILLE ET DU TRAVAIL**

**La position des hommes et des femmes sur le marché de l'emploi est étroitement liée à leurs responsabilités en matière de soins. On attend d'un employeur - qu'il soit public ou privé - qu'il veuille à renforcer l'équilibre entre vie professionnelle et vie privée et qu'il crée les conditions d'une compatibilité effective entre vie privée et vie professionnelle. La pression en faveur d'une gestion des ressources humaines efficace et sensible au genre, avec la reconnaissance de l'importance de la corrélation avec leurs besoins en matière de vie privée, est également renforcée par les directives de l'UE. L'objectif est d'offrir aux hommes et aux femmes ayant des responsabilités familiales davantage de possibilités de rester sur le marché du travail. Différentes approches peuvent être adoptées : des modalités de travail flexibles, des congés spéciaux pour les aidants ou la mise en place d'un meilleur environnement de travail permettant de consacrer du temps aux responsabilités d'aidant.**



### **Pologne, Piotrków Trybunalski**

**Une femme qui allaite peut travailler une heure de moins. Il s'agit de la "pause d'allaitement", qui est incluse dans le temps de travail et entièrement rémunérée. Grâce à ces activités, l'employeur favorise l'équilibre entre la vie professionnelle et la vie privée de ses employés. Cette pause d'allaitement peut être prise pendant environ un an. Si une femme allaite plus longtemps, elle doit fournir un certificat médical attestant de la nécessité de l'allaitement.**

### **République tchèque, Prague**

**La municipalité de Prague offre aux enfants de ses employés la possibilité de visiter un groupe d'enfants. Elle répond ainsi au manque de places dans les écoles maternelles et aux besoins de ses employés, principalement des femmes/parents.**

**En fait, deux groupes d'enfants font office d'école maternelle et offrent des places pour les enfants à partir de deux ans.**

## **CERCLE EXTÉRIEUR : VERS LES CITOYENS ET LA CRÉATION DES POLITIQUES**

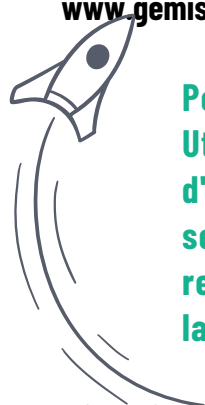
La création de politiques ciblant les citoyens et leur mise en œuvre sont les principaux rôles des autorités locales et des municipalités. Cependant, les stratégies, les politiques et les approches doivent être mises en évidence comme étant sexospécifiques. Les citoyens sont rarement neutres. C'est pourquoi ce manuel présente divers exemples de domaines d'élaboration de politiques au niveau local et montre comment l'égalité des genres peut être mise en œuvre dans ces domaines.

<sup>11</sup> <https://eur-lex.europa.eu/legal-content/EN/TXT/?uri=CELEX%3A32019L1158>

## LANGUAGE ET POLITIQUES DE COMMUNICATION

**POUR SOULIGNER L'IMPORTANCE DE L'ÉGALITÉ DES GENRES, IL EST NÉCESSAIRE DE DÉVELOPPER UNE STRATÉGIE DE COMMUNICATION COHÉRENTE, AINSI QUE DES OUTILS DE COMMUNICATION SENSIBLES. LES MEILLEURES PRATIQUES INCLUENT ÉGALEMENT LA LANGUE COMME MOYEN DE CHANGEMENT.**

Toutes les langues ne sont pas sexuées de la même manière, mais nombre d'entre elles sont confrontées à ces problèmes. L'élaboration d'une politique ciblant la communication interne et externe et l'utilisation d'un langage sensible au genre est un très bon point de départ. Des lignes directrices pour aborder la communication sensible au genre ont également été créées dans le cadre de ce projet et peuvent être consultées en cliquant sur le lien suivant ou en visitant le site web [www.gemis-project.eu/outcomes](http://www.gemis-project.eu/outcomes).



### Portugal, municipalité de Santo Tirso

Utilisation de l'égalité des genres dans les communications externes (appels d'offres et cahiers des charges). Cette mesure est mise en œuvre par le service d'action sociale de la municipalité et s'étend également aux ressources humaines de la municipalité. Cette mesure touche l'ensemble de la population de la municipalité et accroît son sentiment d'appartenance.

## POLITIQUES DE TRANSPORT

Les politiques de transport s'adressent apparemment à tous les individus et à tous les citoyens. Cependant, des personnes différentes utilisent plus fréquemment des modes de transport différents. Une analyse approfondie est nécessaire pour créer des politiques de transport qui s'adressent à la fois aux hommes et aux femmes.



### Suède.

Des études menées en Suède montrent que les femmes se déplacent de manière plus durable que les hommes. Les femmes marchent, font du vélo et utilisent les transports publics dans une plus large mesure que les hommes. Investir dans ces moyens de transport est à la fois moins coûteux et plus efficace en termes de capacité et d'utilisation du sol que d'investir dans la circulation automobile. Un système de circulation planifié de manière durable renforce également l'égalité des genres. Si la municipalité planifie et construit en fonction de priorités durables, elle contribue à une société plus égalitaire. Toutefois, les aspects sexospécifiques de la circulation, tels que la responsabilité des soins et l'enchaînement des trajets, doivent également être pris en compte.

Le fait de mettre davantage l'accent sur le transport durable permet d'améliorer les conditions de vie des femmes et de l'ensemble de la société à long terme. La stratégie de circulation est un document politique qui propose une budgétisation des genres comme méthode pour un investissement égal dans l'infrastructure. Les hommes politiques et les planificateurs peuvent utiliser ce document pour trouver du soutien lorsqu'ils travaillent sur des développements concernant l'infrastructure du trafic.

## TEMPS LIBRE ET POLITIQUES CULTURELLES

La recherche suggère qu'il existe également un écart entre les hommes et les femmes en ce qui concerne les activités de loisirs, d'environ cinq heures par semaine. En outre, "[l]es hommes qui sont pères jouissent de plus de temps de loisirs que les mères ; l'écart est proche de trois heures par semaine". Et les activités de loisirs préférées, qu'il s'agisse d'activités sportives ou culturelles, diffèrent également entre les hommes et les femmes. Par conséquent, la structure des politiques culturelles (et sportives) et les activités proposées par les municipalités locales ont également un impact sur le genre.



### Italie, Municipalité de Parme

Le bureau de l'égalité des chances s'occupe de la valorisation du rôle des femmes dans la communauté urbaine et mène une action de coordination entre les nombreuses réalités, associations, groupes, qui s'occupent des politiques de genre et des questions concernant les femmes. C'est pourquoi, périodiquement, une table des femmes est convoquée, composée de nombreuses organisations et associations qui discutent, réfléchissent et mettent en œuvre des projets et des initiatives communes. La municipalité vise à coordonner les calendriers des initiatives consacrées à des dates importantes telles que le 8 mars, Journée internationale de la femme, ou le 25 novembre, Journée internationale contre la violence à l'égard des femmes.

## POLITIQUES SOCIALES

L'approche participative et les activités qui promeuvent l'égalité des genres sont généralement organisées par le département des services sociaux d'une municipalité/autorité locale ou mises en œuvre par les politiques sociales. La prévention et la lutte contre la violence fondée sur le sexe (violence domestique) et les actions et activités spécifiques de sensibilisation à ce sujet sont également mises en œuvre par les politiques sociales.



### Italie, Municipalité de Parme et Région Emilia Romagna

En 2017, la municipalité de Parme et la Région Émilie-Romagne ont signé un protocole d'accord, mettant en œuvre la "Loi régionale pour l'égalité et contre les discriminations de genre". Concrètement, le projet O.P.E.N. (Ogni Persona è Noi), également financé par la Région en 2019, 2020 et 2021, porte sur la prévention, la sensibilisation, l'éducation pour prévenir et combattre le phénomène de la violence basée sur le genre en mettant l'accent sur la reconnaissance et le respect des différences, en dépassant les stéréotypes, afin de favoriser une culture positive des relations entre les hommes et les femmes et sur leurs représentations. Le projet est développé dans les écoles, les sports, la jeunesse, les contextes culturels et multiculturels.

<sup>12</sup> [Another Gender Gap: Men Spend More Time in Leisure Activities | Pew Research Center](#)



## France, Ville de Vienne

### L'égalité des genres dans les politiques publiques de Vienne

Par l'exercice de ses compétences, Vienne contribue à l'égalité des genres. Le Centre d'action sociale de Vienne est un partenaire actif sur le sujet.

Les violences conjugales ont entraîné le décès de 90 femmes en 2020 (146 en 2019), 101 en 2021 selon les dernières informations disponibles. C'est dans ce contexte que se met en place le dispositif ECOVI " Eviction du conjoint violent ", partenariat entre le CCAS, le Tribunal de Vienne, l'association FRANCE VICTIMES 38 et le Service de Contrôle Judiciaire et d'Investigation, qui permet au CCAS d'assurer l'accompagnement social et l'insertion des auteurs de violences conjugales et intrafamiliales.

Proposer au conjoint violent un hébergement alternatif, un diagnostic social et partagé, l'accès aux droits et aux soins, des bilans réguliers avec des professionnels dans tous les domaines de la vie... sont autant de missions qui permettent au CCAS d'orienter et de soutenir le mis en cause.

Ce dispositif favorise ainsi la capitalisation des compétences des professionnels pour optimiser les interventions auprès du public concerné.

Un homme a été accompagné en 2020 dans le cadre de cet outil, il s'agissait d'un accompagnement social renforcé.

En 2021, 3 hommes pendant 267 jours. En 2022, 2 personnes (1 homme et 1 femme) pour une durée de 183 jours.

Parallèlement, le financement d'un intervenant social en gendarmerie, dont la convention est entrée en vigueur en septembre 2020, permet d'assurer une écoute adaptée et active des victimes. La proximité et la réactivité (action en temps réel) sont de véritables valeurs ajoutées pour les justiciables mais aussi pour l'ensemble des services de police et de gendarmerie.

## 07 QUI NOUS SOMMES - PRÉSENTATION DES PARTENAIRES

### VIENNE, FRANCE

L'une des priorités de la stratégie municipale de la Ville de Vienne est de contribuer à l'égalité des genres. L'enjeu est de promouvoir le rôle et les initiatives des femmes : assurer un meilleur partage de l'espace public, favoriser leur insertion professionnelle et leur esprit d'entreprise, améliorer l'accès aux soins et aux droits, et encourager la prévention des violences faites aux femmes.

La Ville de Vienne a rejoint le projet GEMIS afin de s'inspirer des expériences de ses partenaires européens et d'aller plus loin dans la mise en œuvre de ses objectifs. Elle souhaite par exemple traduire les guides de bonnes pratiques en français et les communiquer au niveau local afin d'impliquer le plus grand nombre sur le sujet de l'égalité et d'assurer le transfert des bonnes pratiques identifiées sur le territoire.

### PARME, ITALIE

La ville de Parme, par le biais de la structure opérationnelle "Citoyenneté active et égalité des chances", promeut la réalisation d'une communauté inclusive et respectueuse des besoins, des exigences et des droits de chacun.

L'idée initiale de participer au projet GEMIS était de comparer le statut de l'emploi et les opportunités de carrière des femmes avec d'autres pays européens. En effet, la carrière des femmes, comme c'est le cas en Italie, subit un revers lorsqu'elles ont des enfants. Les femmes ont du mal à concilier travail et famille, car elles sont trop souvent les seules à devoir s'occuper de leurs enfants et de leur foyer. N'ayant pas d'autre choix, les femmes sacrifient davantage leur carrière que les hommes pour se consacrer à leur famille. Il est nécessaire de sensibiliser les familles à la nécessité de partager les responsabilités familiales afin que les femmes puissent également se consacrer à leur développement professionnel.

Un deuxième sujet lié au premier est l'engagement politique des femmes : nous aimerions accroître l'autonomisation politique des femmes et renforcer leur participation politique. La participation et la voix des femmes à tous les niveaux de la société sont essentielles pour parvenir à des sociétés inclusives. Il existe une relation étroite entre la présence des femmes dans les organes représentatifs, la prise en compte de la dimension de genre dans la législation et l'égalité des genres dans la vie sociale et économique. Il est donc essentiel de promouvoir l'égalité des genres et la participation active des femmes dans les contextes décisionnels.

Le projet Gemis a donné lieu à un échange fructueux de bonnes pratiques et d'expériences. Les villes travaillent sur les questions de la prévention et de la lutte contre la violence fondée sur le sexe et sur la question de l'autonomisation des femmes : de nombreuses initiatives doivent être importées et développées dans la ville de Parme.



## PIOTRKÓW TRYBUNALSKI, POLOGNE

PIOTRKÓW TRYBUNALSKI EST UNE VILLE D'ENVIRON 70 000 HABITANTS. LA MISSION PRINCIPALE DE LA MUNICIPALITÉ DE PIOTRKÓW TRYBUNALSKI EST D'ACCOMPLIR DES TÂCHES PUBLIQUES D'IMPORTANCE LOCALE, RÉSULTANT DES DISPOSITIONS UNIVERSELLEMENT CONTRAIGNANTES DE LA LOI, DU DÉVELOPPEMENT GLOBAL DE LA VILLE ET DE LA SATISFACTION DE SES HABITANTS. DEPUIS 30 ANS, PIOTRKÓW TRYBUNALSKI, AVEC LE SOUTIEN DES INSTITUTIONS MUNICIPALES, COOPÈRE ACTIVEMENT DANS DE NOMBREUX DOMAINES AVEC HUIT VILLES JUMELLES, EN IMPLIQUANT DANS LA COOPÉRATION LES JEUNES, LES ÉCOLES ET LES ASSOCIATIONS.

NOUS PARTICIPONS AU PROJET GEMIS PARCE QUE NOUS VOYONS À QUEL POINT LE GOUVERNEMENT LOCAL JOUE UN RÔLE IMPORTANT DANS LA COMMUNAUTÉ LOCALE, QUI DEVRAIT PROMOUVOIR L'ÉGALITÉ DANS TOUS LES ASPECTS DE LA VIE DE SES HABITANTS. EN PARTICIPANT AU PROJET GEMIS, NOUS AVONS UNE OCCASION UNIQUE D'ÉCHANGER DES EXPÉRIENCES SUR LA MANIÈRE DONT LES COLLECTIVITÉS LOCALES EUROPÉENNES Promeuvent l'égalité des genres dans la vie publique et utilisent un langage inclusif contre les stéréotypes de genre dans leur travail quotidien pour la communauté locale.

## CENTRE D'ÉTUDES DE GENRE, RÉPUBLIQUE TCHÈQUE

GENDER STUDIES, O.P.S. EST UNE ORGANISATION NON GOUVERNEMENTALE À BUT NON LUCRATIF. IL S'AGIT D'UN CENTRE D'INFORMATION, D'ÉDUCATION ET DE CONSEIL SUR L'ÉGALITÉ DES GENRES ET LA POSITION DES HOMMES ET DES FEMMES DANS LA SOCIÉTÉ. GENDER STUDIES GÈRE ÉGALEMENT UN SERVICE DE CONSEIL JURIDIQUE GRATUIT POUR LES VICTIMES DE DISCRIMINATION FONDÉE SUR LE SEXE ET/OU L'ÂGE ET PROPOSE DIVERSES FORMATIONS ET SÉMINAIRES POUR AMÉLIORER LES CONNAISSANCES DANS LE DOMAINE DE L'ÉGALITÉ DES GENRES.

LA MOTIVATION POUR PARTICIPER AU PROJET GEMIS A ÉTÉ MOTIVÉE PAR L'ACCENT MIS SUR L'INTÉGRATION DE LA DIMENSION DE GENRE, QUI CORRESPOND TRÈS BIEN AUX ACTIVITÉS DE L'ORGANISATION. LE FAIT D'ÊTRE INSPIRÉ PAR DIVERS ACTEURS À TRAVERS L'UE ET D'ÊTRE EN MESURE DE DIFFUSER CES CONNAISSANCES PAR LA SUITE DANS LE CADRE DE NOTRE TRAVAIL A ÉTÉ LE PLUS GRAND FACTEUR DE MOTIVATION POUR REJOINDRE LE PROJET. NOUS APPRÉCIONS L'OPPORTUNITÉ D'ÊTRE EN CONTACT AVEC DES PARTENAIRES QUI TRAVAILLENT RÉELLEMENT À LA MISE EN ŒUVRE D'UN GOUVERNEMENT SENSIBLE AU GENRE.

## SANTO TIRSO, PORTUGAL

LA MUNICIPALITÉ DE SANTO TIRSO, SITUÉE DANS LE NORD DU PORTUGAL ET FAISANT PARTIE DE LA ZONE MÉTROPOLITAINE DE PORTO, A INVESTI DANS DES POLITIQUES SOCIALES QUI Promeuvent l'égalité des chances et la cohésion sociale et territoriale qui en découle. AU MOMENT OÙ NOUS NOUS PRÉPARIONS À ÉLABORER LE PLAN MUNICIPAL POUR L'ÉGALITÉ ET LA NON-DISCRIMINATION, NOUS NE POUVIONS PAS LAISSER DE CÔTÉ L'ASPECT DE L'ÉGALITÉ DES GENRES, ET L'ASSOCIATION AU PROJET GEMIS SEMBLAIT ÊTRE UNE EXCELLENTE OCCASION D'ENRICHIR NOS CONNAISSANCES SUR LES QUESTIONS LIÉES À LA GOUVERNANCE SENSIBLE AU GENRE, NOTAMMENT PAR LE PARTAGE D'AUTRES PRATIQUES, OBSERVÉES DANS DIFFÉRENTS CONTEXTES EUROPÉENS. TOUT AU LONG DU PROJET, NOS ATTENTES ONT ÉTÉ DÉPASSÉES, CE QUI EST LARGEMENT DÛ À LA CONNAISSANCE DE PROJETS ET D'INITIATIVES DE GRANDE IMPORTANCE POUR LA DESTRUCTION DES BARRIÈRES LIÉES À L'ÉGALITÉ DES GENRES,

dont certains nous avons déjà commencé à mettre en œuvre ce projet à Santo Tirso, naturellement en l'adaptant à notre réalité sociale. Notre contribution en termes de partage de bonnes pratiques est peut-être encore insuffisante, mais nous ne doutons pas que le projet GEMIS servira de tremplin pour un avenir plus égalitaire entre tous les genres et que, grâce aux résultats obtenus, nos décideurs politiques et nos fonctionnaires seront mieux à même de mettre en place une gouvernance plus soucieuse de l'égalité des genres.

#### Norrköping, Suède

La municipalité de Norrköping compte 144 000 habitants. La gestion politique de la municipalité se compose du conseil municipal et de la commission municipale avec ses comités. La direction politique est assistée par des fonctionnaires du bureau du conseil municipal, qui est dirigé par le directeur municipal.

En 2016, la municipalité de Norrköping a signé la déclaration du CCRE. La municipalité s'est ainsi engagée à intégrer systématiquement une perspective d'égalité dans toutes ses activités. Norrköping travaille de manière structurée à l'intégration de l'égalité et a élaboré une ligne directrice sur l'intégration de l'égalité. L'intégration de la dimension de genre est une stratégie visant à accroître l'égalité des genres. Cela signifie que la perspective de l'égalité des genres est incorporée dans tous les domaines opérationnels de la municipalité et incluse dans le processus de gouvernance et de gestion de la municipalité.

L'intention de la municipalité de Norrköping de participer au projet GEMIS est née de l'intérêt d'établir des contacts avec d'autres pays au sein de l'UE et, par le biais de la collaboration, d'avoir l'opportunité de réfléchir et de développer le travail de sa propre organisation dans la perspective de l'égalité des genres. L'un des objectifs du projet pour Norrköping a été de rendre visible ce qui pourrait être développé dans le cadre du travail de la municipalité en matière d'égalité des genres. Nous avons beaucoup appris sur les pays participants et sur leur approche à long terme de l'égalité des genres.

#### SERN

Le SERN est l'un des principaux réseaux transnationaux en Europe. Il favorise les relations entre l'Europe du Nord et l'Europe du Sud, en particulier entre ses membres italiens et suédois. Depuis sa création, le réseau SERN a développé plus de 130 projets au niveau européen et est à l'origine d'un processus continu d'échange et de coopération entre les Suédois et les Italiens en particulier, mais aussi avec de nombreux autres pays européens. Une coopération européenne vers des communautés plus inclusives, essentielle pour une intégration européenne durable, grâce à des services pour les groupes vulnérables, une citoyenneté active et une éducation de qualité.

La participation du SERN au projet GEMIS découle de la volonté de deux membres du réseau, alors partenaires du projet (la municipalité de Norrköping et la municipalité de Parme) de travailler ensemble sur un besoin commun, promouvoir la participation des femmes à la vie politique et leur leadership et promouvoir des communications et un langage qui ne véhiculent pas de stéréotypes de genre. Les résultats du projet (manuel et lignes directrices) sont très utiles pour le réseau SERN et ses membres et nous espérons que leur diffusion déclenchera un effet domino.

## ESSLINGEN AM NECKAR

**Le service de l'égalité des chances de la ville d'Esslingen veut s'assurer que les femmes et les hommes ont les mêmes chances de façonner leur vie, tant à l'intérieur qu'à l'extérieur de l'administration municipale. La ville d'Esslingen a décidé de participer au projet GEMIS afin de donner encore plus de visibilité au thème de l'égalité des genres. En outre, il y a un grand intérêt à travailler en réseau au niveau international, à relever ensemble les défis associés à ce sujet et à développer des solutions. Tout au long du projet, des contacts ont été noués, tant au niveau administratif qu'au niveau politique et social.**

# Dernières remarques

**L'égalité n'est pas seulement une question de représentation et de répartition égale des hommes et des femmes à différents postes. Il s'agit également de mettre en évidence ce qui affecte les conditions de vie des personnes dans divers domaines de la société, par exemple les attitudes et les normes. Il est important de travailler avec des perspectives à la fois quantitatives et qualitatives lorsqu'il s'agit d'égalité des genres. Les solutions quantitatives peuvent signifier une représentation égale des hommes et des femmes en politique, dans la vie professionnelle ou dans la sphère privée. Toutefois, il faut également tenir compte de la perspective qualitative, c'est-à-dire des normes et des valeurs qui influencent la représentation, sans quoi le déséquilibre persistera.**

**Ce projet s'est principalement concentré sur la partie administrative et politique des municipalités et sur le fait que, pour réussir, une prise de conscience et des connaissances sont nécessaires parmi tous les employés et les politiciens. Ce n'est que lorsque l'égalité imprégnera la vie professionnelle quotidienne au sein de la municipalité que nous pourrons également influencer la société qui nous entoure.**

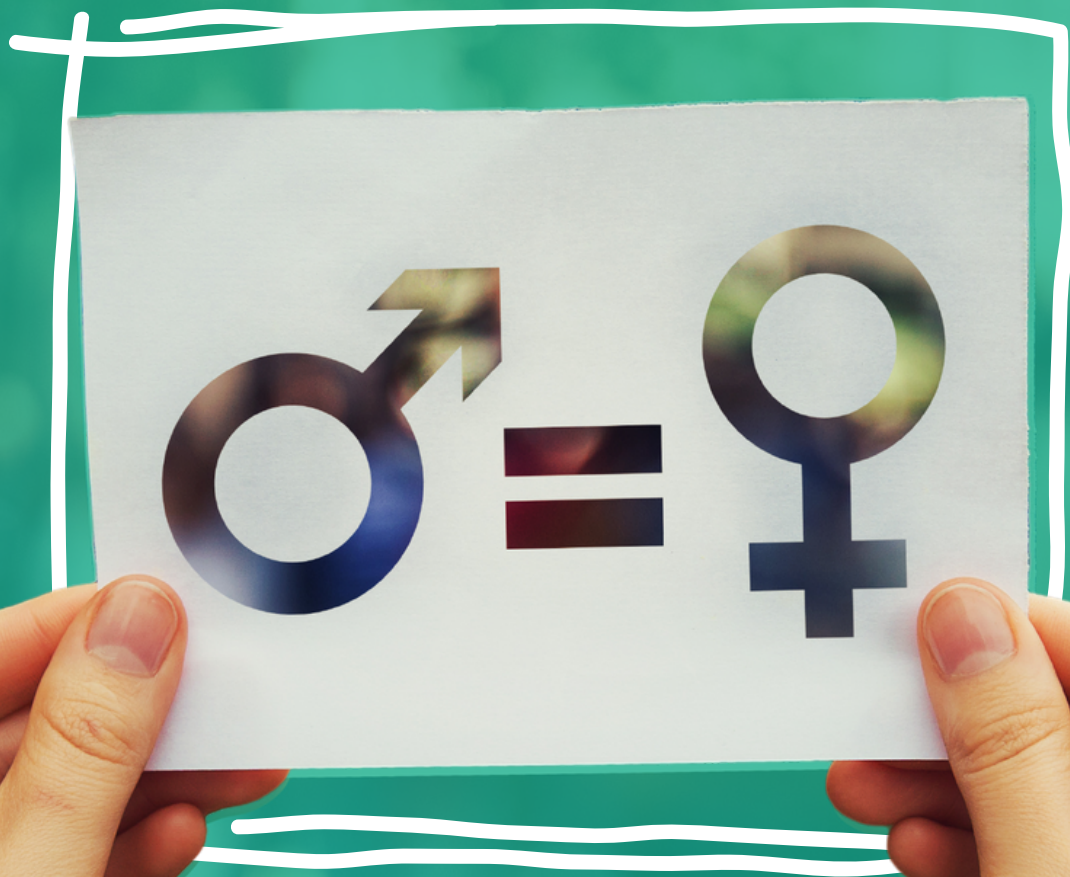
**Dans ce projet, nous avons eu l'occasion d'accroître les connaissances de nos décideurs, fonctionnaires et citoyens sur l'égalité des genres et sur la manière dont l'intégration de la dimension de genre peut être utilisée pour parvenir à une société égalitaire. Nous avons rendu visibles les voies possibles du changement, en mettant en lumière les bons exemples et en montrant les défis auxquels nous sommes confrontés. Le projet a démontré que nous avons beaucoup à apprendre les uns des autres. Les réflexions et les discussions que le projet a rendues possibles permettent à tous les partenaires de développer leurs approches et de réfléchir aux structures existantes. Notre coopération montre qu'il est important de faire des efforts conjoints pour relever des défis communs, afin d'accroître la possibilité d'améliorer les méthodes de travail et les résultats dans sa propre organisation, mais aussi à l'échelle mondiale.**

**Des idées sur de nouveaux domaines de coopération dans le domaine de l'égalité des genres ont déjà été avancées. Trois partenaires ont lancé un échange entre les femmes politiques de leurs municipalités. Le sujet de l'égalité est infini et nous sommes tous impatients de poursuivre le dialogue et d'apprendre les uns des autres.**

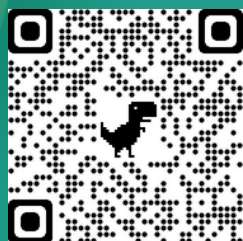
**Nous construisons pour l'avenir et pour les générations futures !**







[www.gemis-project.eu](http://www.gemis-project.eu)



@GEMISProject